



AQUATORIA
YACHTING

Инструкция
ELAN 140.1



Предостережения и советы

1

При сильном ветре, свыше 27 узлов из марины не выходить!

2

Мотор нельзя использовать свыше 2500 оборотов.

3

Свыше 2500 оборотов можно использовать, только если вам нужно маневрировать

4

Боутрастер (подруливающее устройство на носу) можно использовать не более 5 секунд.

5

При парковке задним ходом, смотрите в воду, во избежание намотки на винт муринга!

6

Также во время парковки задним ходом, остерегайтесь подводных камней, которые могут повредить перо руля

7

При поднятии якоря двигайтесь на малой скорости 0.3 вперед, по направлению цепи. Так вы облегчите работу якорной лебедки и у вас не выбьет предохранитель.

8

Когда вы покидаете лодку, мы советуем поднять платформу. Так как ветер может поменяться и платформа может биться об пирс.

9

Если у вас зацепился якорь на дне, то не нужно пытаться тянуть его только вверх, в противном случае вы вытащите только цепь, а якорь может остаться на дне.

10

Чтобы поднять якорь который зацепился, Вам нужно вытравить снова цепь, а после поверните яхту под другим углом и снова попробуйте вытащить якорь.

11

При старте двигателя, на холостых оборотах повысьте его обороты до 3500 на пару секунд и проверьте в это время, выходит ли из выхлопной трубы вода.

12

Не вставляйте на якорь в неподходящем месте. При ночевке на якорю, проверьте погоду ночью. Будет ли ваша бухта защищена?

13

Дорогу лучше уступать всем, возможно другая лодка вас не заметила. Лучше избегать аварий.

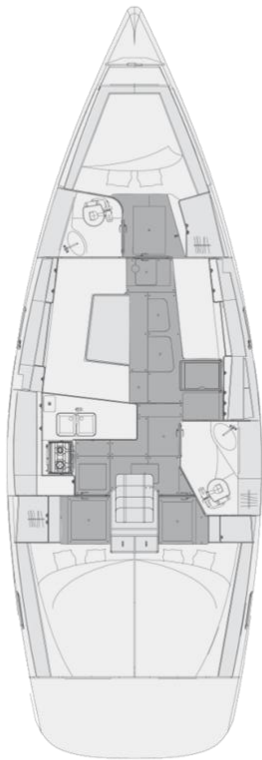
14

При парковке на якорь, убедитесь что ваша цепь легла не на чью-то другую. Якоря следует отдать 4 глубины

15

Не забывайте регулировать ахтерштаг! На полном курсе нужно немного натянуть его, а на остром отпустить

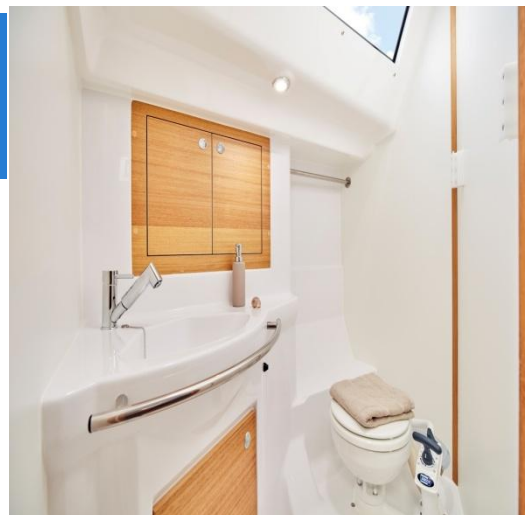
Итак, вы оказались на яхте **Elan 40.1** впервые. И вам предстоит провести здесь 7 (а может и больше) незабываемых дней и ночей. Яхта становится вашим домом на ближайшее время, а это значит, что ее нужно хорошо изучить не только в техническом, но и в бытовом плане во избежание неловких ситуаций или поломок.



Как только Вы оказались на судне, первым делом проверьте наличие всех огнетушителей и спасательных жилетов и запомните их расположения! В случае непредвиденной чрезвычайной ситуации эта информация может спасти Вам жизнь.



Первое, на что стоит обратить свое внимание – туалет. У людей без опыта хождения на яхтах могут возникнуть трудности в процессе пользования ванной комнатой, в частности унитазом.



Помпа



1.Рядом с унитазом установлена специальная помпа и переключатель. Переключаем его в левое положение и ручкой накачиваем заборную воду.

2.Затем переключаем в правое положение и перекачиваем все содержимое в специальный бак.

Если не накачивать воду, то запахи скоро дадут о себе знать. Если перекачать или не удалить, то при качке содержимое будет расплескиваться.



3. Не забудьте в большом количестве прокачать воду!

Закончив процедуру, необходимо вернуть ручку накачки в нижнее положение и поставить в положение «замок».

В противном случае при сильной качке (по правилу сообщающихся судов) может поступать заборная вода.

Танк при движении в море лучше держать открытым. Вентиль танка находится под раковиной умывальника. По виду это самый большой по размеру вентиль.



В душе и кране есть горячая и холодная вода.

После душа вода стоит в комнате. Чтобы спустить, нужно включить насос. **Кнопка** находится около раковины.

Слив



Если не работает слив в душе, то поднимите сетку и убедитесь, нет ли там грязи.

Если шланг не вытаскивается не тяните его!

Возможно он зацепился внутри. Для того чтобы освободить шланг, вам нужно открыть ящик под раковиной и поправить шланг.

Кухня и обеденная зона - самое просторное пространство нижней палубы. На ней легко уместятся три хозяйки в минуты приготовления еды и весь экипаж за обедом.

Кухня оборудована всем необходимым для ведения быта.



Газовая плита с 3 конфорками и с духовкой.

Плита подвешена на крючки, что позволяет ей раскачиваться в такт волне, сохраняя параллельную горизонту позицию и суп в кастрюле. При необходимости ее можно зафиксировать в обычном положении.

Мойка

В кухню встроены 1 мойка. Она, как и плита, закрывается куском столешницы. Кран стандартный. **Не стоит смывать грязь (например, от кофе), так как система может забиться.**

Также на лодке имеется микроволновая печь. Ею можно пользоваться только с питанием с берега или с генератора.



В моменты, когда яхта идет под парусом, всё должно быть зафиксировано.

Продукты, посуду, приборы прячут в ящики. Каждый ящик оборудован ручкой-замочком.



Чтобы закрепить ящик, его нужно захлопнуть. Особый механизм не даст ящику открыться.



Механизм, открытия ящика

Стол Шкипера

На панелях собрано управление энергетическими системами судна, связь, навигация.



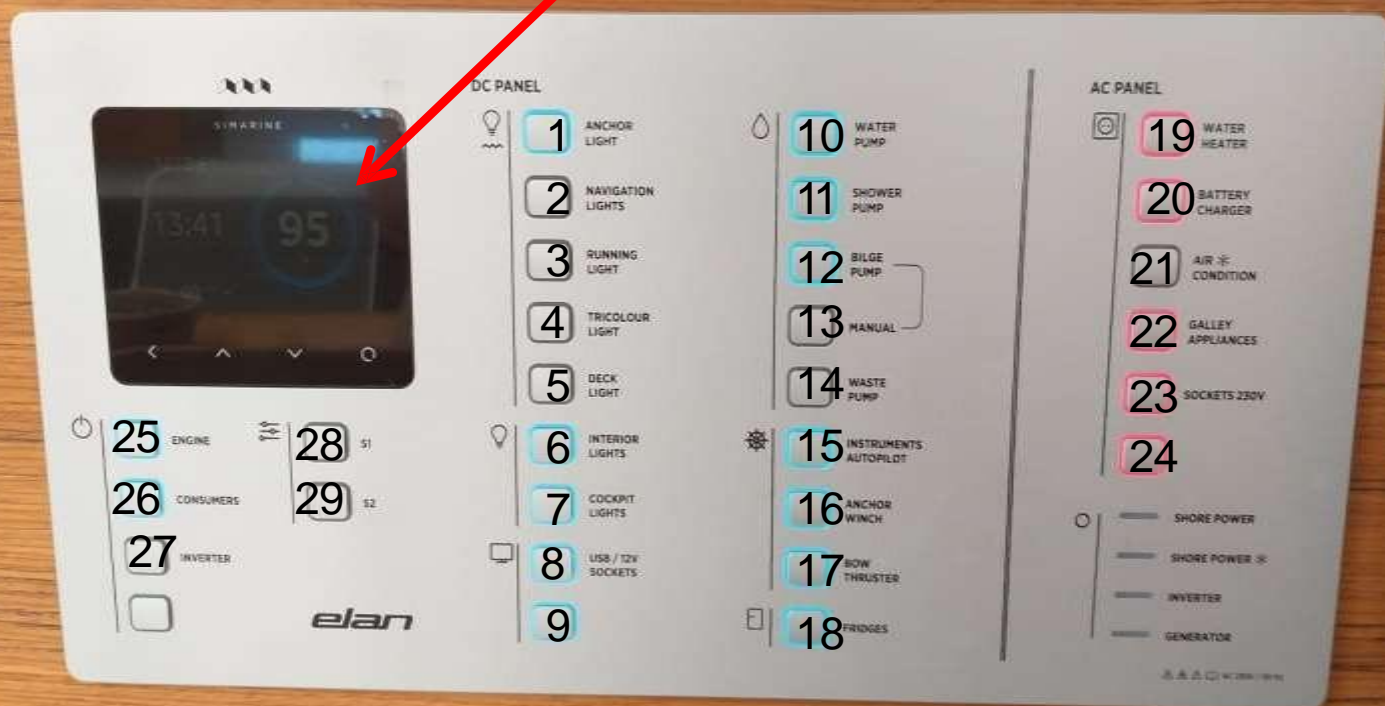
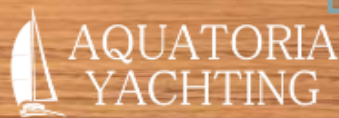
Основные выключатели на борту
Инвертор(он спрятан, и выводится только розетка)



Если не работает WIFI, нужно

- 1) Точно убедитесь в неполадке сети.
- 2) Убедитесь включен ли тумблер 9(WIFI)
- 3) Если всё включено, то выключите на пару минут тумблер 9(WIFI) и включите обратно.
- 4) Через несколько минут сеть появится

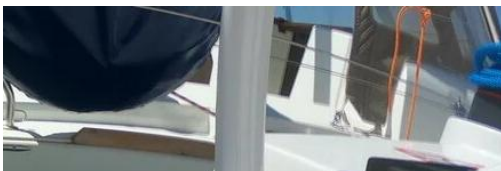
Датчик уровня баков и батарей



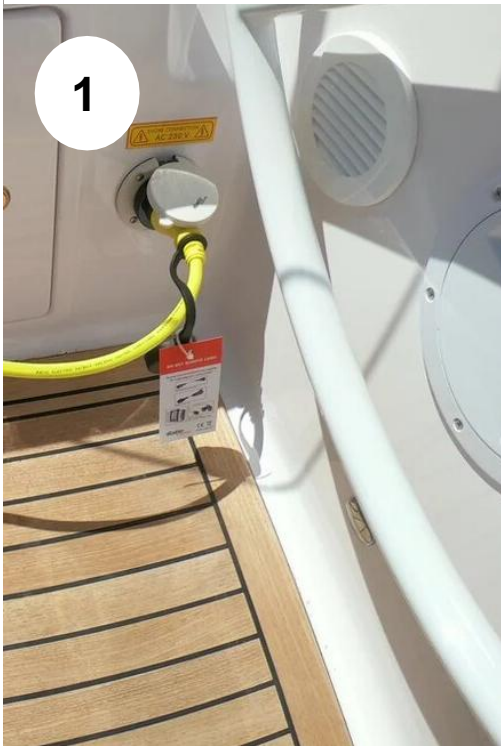
1. Стояночные огни
2. Навигационные огни
3. Ходовые огни
4. Топовые трехцветные огни
5. Освещение палубы
6. Внутреннее освещение
7. Освещение в каютах
8. Питание на розетки
9. WI FI
10. Помпа для воды
11. Помпа для душа
12. Трюмная помпа(автомат)
13. Трюмная помпа (принудительная)
14. Помпа для отходов туалета
15. Прибор - автопилот
16. Якорная лебедка
- 17.Подруливающее устройство
- 18.Холодильник
- 19.Нагреватель воды
- 20.Зарядное устройство
- 21.Кондиционер
- 22.Кухонный угол
- 23.Розетки
- 24.Пустая кнопка
- 25.Двигатель
- 26.Основное питание
- 27.Инвертор

Основные автоматы и рубильники

Если нет электричества на яхте, проверьте включен ли автомат на берегу, если да, то в левой кормовой каюте, за панелью находится 2 автомата. Проверьте их.



1) Питание всей яхты
220Вт



Если не работает якорная лебедка, убедитесь не выбило ли автомат! Он находится в носовой каюте под матрасом в самом крайнем ящике.

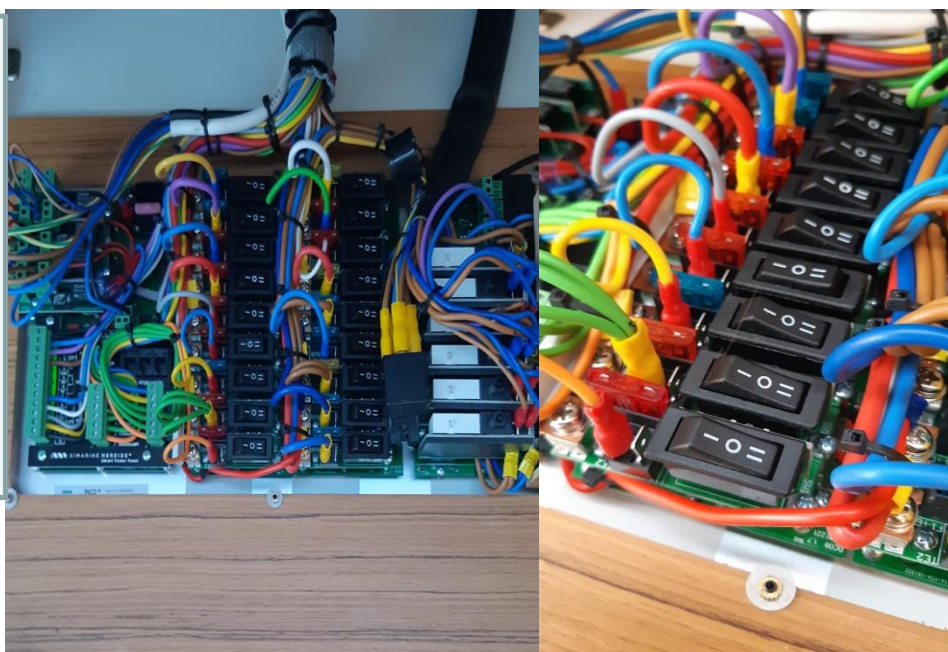
Ручной переключатель аккумуляторов.

Если сгорел предохранитель

Когда сгорает предохранитель, на приборной панели загорается красный индикатор вокруг кнопки с названием блока.



Тогда нужно открыть штурманскую панель, найти перегоревший предохранитель и заменить его на новый. (там же лежат новые предохранители)



Предостережение!

Менять предохранитель только на эквивалентный по номиналу!

На полках в кают-компании находиться следующее



Вы можете найти:

1. Аптечка
2. Туманный горн
3. Бинокль
4. Прожектор
5. Огнетушитель
6. Инструменты
7. Компас
8. Ручки для лебедок
9. Сигнальные ракеты
10. Страховочные обвязки
11. Термо/одеяло
12. Водонепроницаемый пакет

В данном ящике вы можете найти, одеяло которым нужно тушить лёгкие возгорания. А также возгорания на кухонной плите или разлитых горючих жидкостей на ней. Будьте всегда бдительны и осторожны!



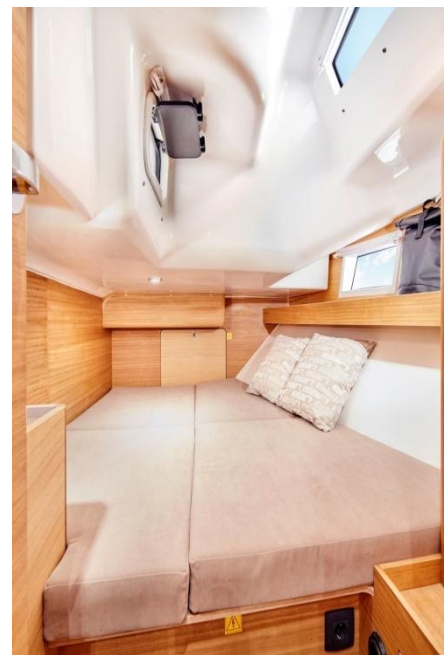
Каюты

Все каюты оснащены закрывающимися ящиками и светомы

Правая
Кормовая

Носовая
Каюта

Левая
Кормовая



***Аккумуляторы на яхте рассчитаны на 24 часа автономной работы, чтобы зарядить аккумулятор Вам надо подключиться к береговому питанию или завести мотор на 1-2 часа.**

Все каюты оснащены 12в USB зарядками, которые работают всегда

Как разложить стол?



Если завоздушилась система подачи воды при переключении баков



Кран переключения баков воды

Помпа подачи воды из баков



Болт для стравливания воздуха из системы

При переключении баков воды, может возникнуть ситуация, когда система может завоздушиться.

Как это проявляется?

-Вы поднимаете кран вода не идет, а помпа гудит.

Чтобы исправить неполадку, нужно:

1) Переключить кран (1), на бак в котором есть вода.

2) Открыть шкафчик под раковиной и стравить воздух

при помощи болтика (2). Его нужно немного открутить и подождать когда из системы выйдет весь воздух.



В носовой каюте под матрасом размещается подруливающее устройство (Bowtraster) , на него ничего не класть! Там же его предохранитель

Водозащищенное зарядное устройство

Автопилот

Многофункциональный GPS B&G
Управление музыкой через выпадающее меню экрана карты на картплоттере (FUSION Bluetooth function)



Многофункциональный прибор, показывающий силу и направления ветра, глубину, скорость

Гудок

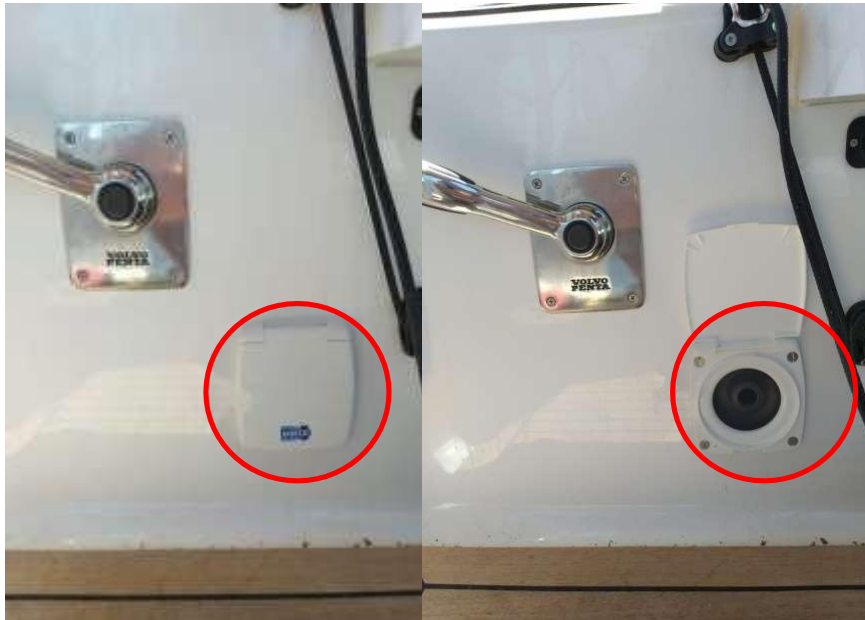
Подруливающее устройство
Включается путем удержания двух кнопок (1 и 2). Выключается само после 5 мин ожидания. Либо нажатием на кнопку 3.
Кнопка 1- Нос влево
Кнопка 2- Нос вправо
Кнопка 3- Выключение
Не держите кнопку (1 ,2) более 5 секунд.
Может выбить предохранитель!



Данный вид лебедок может работать как вручную так автоматически. Вручную- вам понадобится вставить ручку и крутить лебедку вручную. Автомат- Лебедкой можно управлять при помощи двух кнопок.

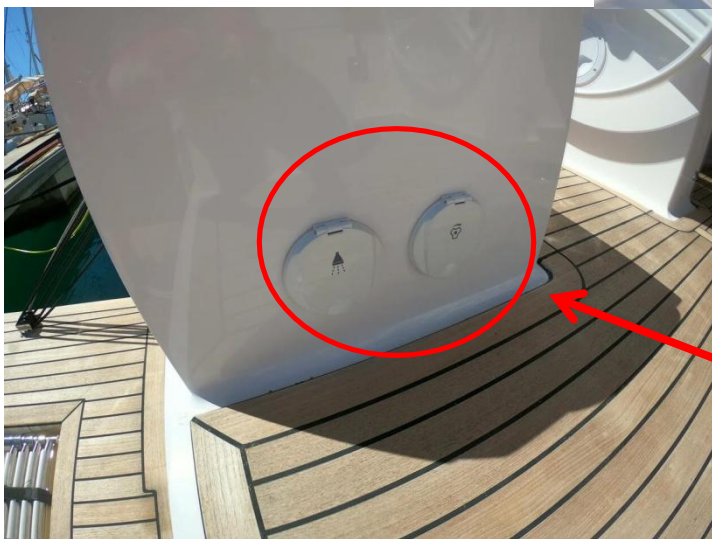
- 1) Лебедка вращается медленно
- 2) Лебедка вращается быстрее





Ручная помпа откачки
воды из лодки

Кнопки управления
якорной лебёдкой



Кормовой душ.
Холодная и
горячая вода.



Гриль на данной яхте установлен за левым штурвалом в рундуке. Гриль газовый.

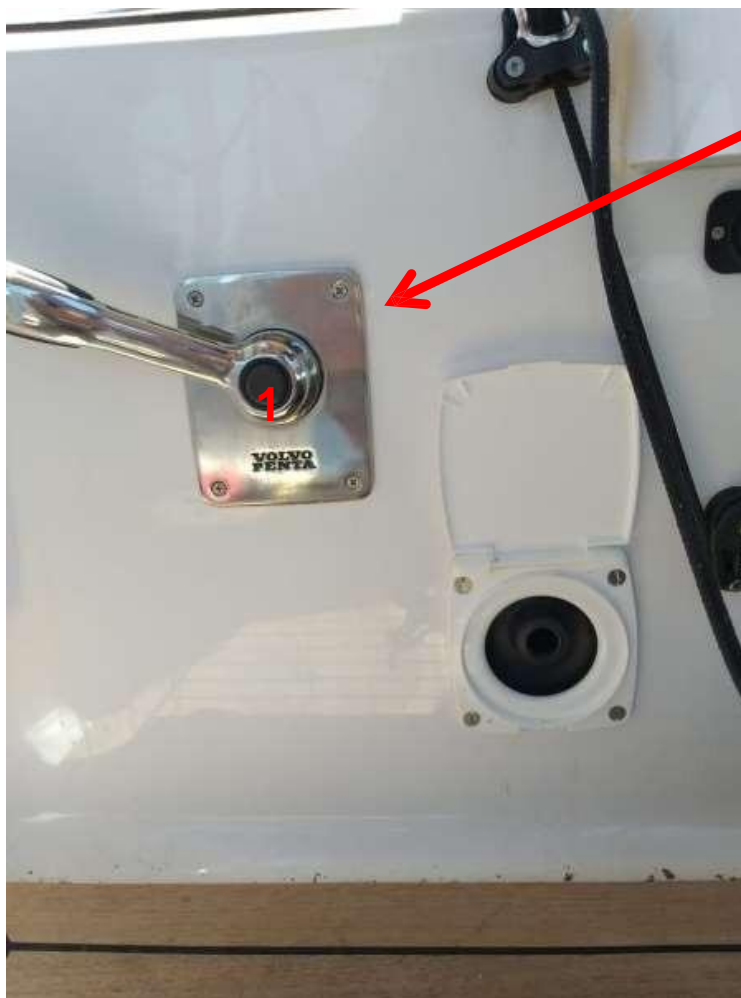
Не используйте гриль во время переходов! Его следует использовать при парковке на якорю.



Холодильник в кокпите находится за правым штурвалом в рундуке.

Его можно использовать в любое удобное для вас время.

Но помните, что холодильник берет на себя большое количество энергии! Пользуйтесь по необходимости.



Ручка газа.

Само по себе хитрый механизм.

Для того чтобы тронуться вперед, нужно плавно переместить эту ручку в сторону носа (в сторону направления). Чтобы тронуться назад, нужно также плавно переместить ручку газа в сторону кормы.

Все движения должны быть плавными.

Следите за оборотами!

Они не должны превышать отметку 2.5

Для того чтобы в нейтральном положении проверить обороты двигателя и выхлопную систему, нужно переместить ручку газа в нейтральное положение (посередине). Далее нажать на кнопку 1 и начать прибавлять обороты. Тем самым вы можете проверить работоспособность двигателя без вращения винта.

Чтобы сложить винт при ходьбе под парусом, нужно на заглушенном моторе перевести ручку газа в положение REVERSE (назад). Тогда винт сложится.

Не забудьте перед заводом двигателя перенести ручку газа в нейтральное положение



Блок управления
двигателем
старт/стоп

Тахометр

Ручка газа



Якорный рундук, в нём находится – оцинкованная цепь, якорная лебёдка.
Цепь привязана!
Но не отдавайте цепь полностью , оставляйте небольшой запас!

Длина всей цепи – 50м

Кнопки управления якорной лебёдкой

Спасательный плот



Спасательный плот (на 10 чел.) всегда должен быть на яхте!
Всегда проверяйте его наличие!
В случае чрезвычайной ситуации он может спасти вам жизнь.



Охлаждающая жидкость двигателя

Не забудьте проверить наличие жидкости перед выходом!

Щуп для проверки масла в двигателе.

Не забудьте проверить масло перед выходом!

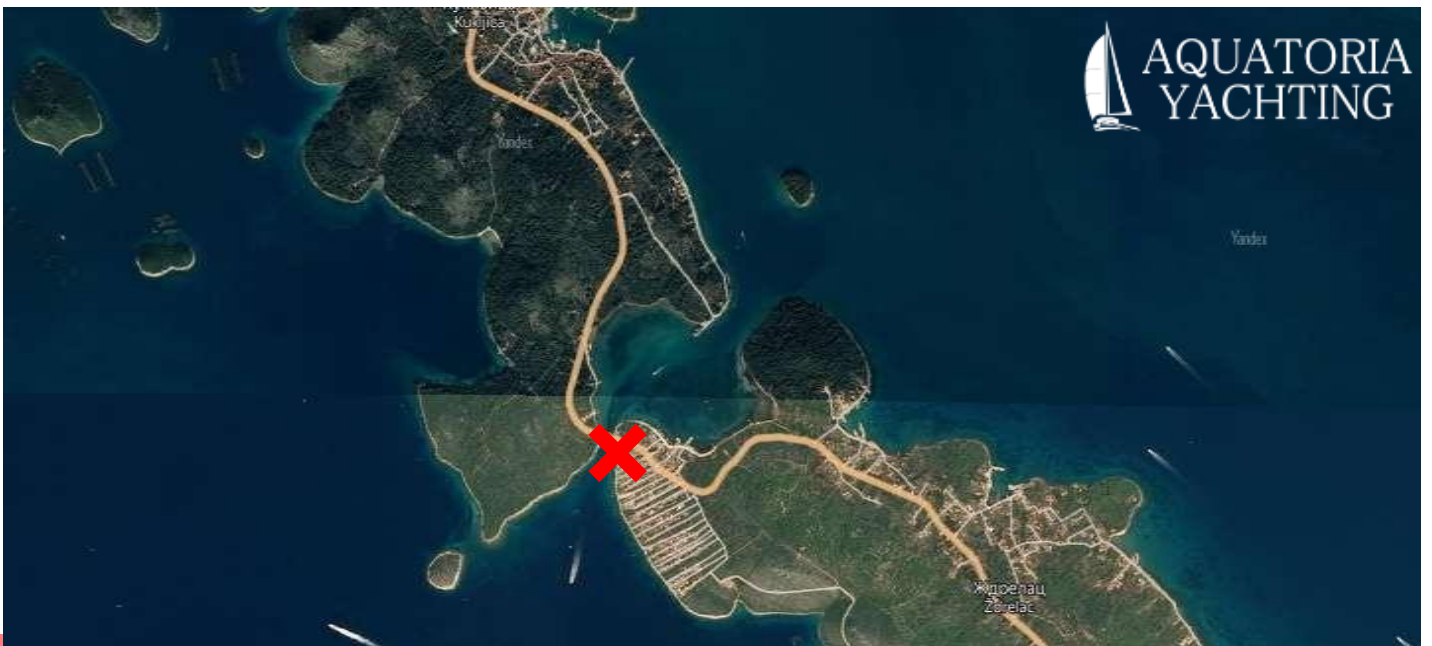
Ремень генератор двигателя.
Не забудьте проверить его состояние перед выходом!

Выход из марины в городе Pirovac

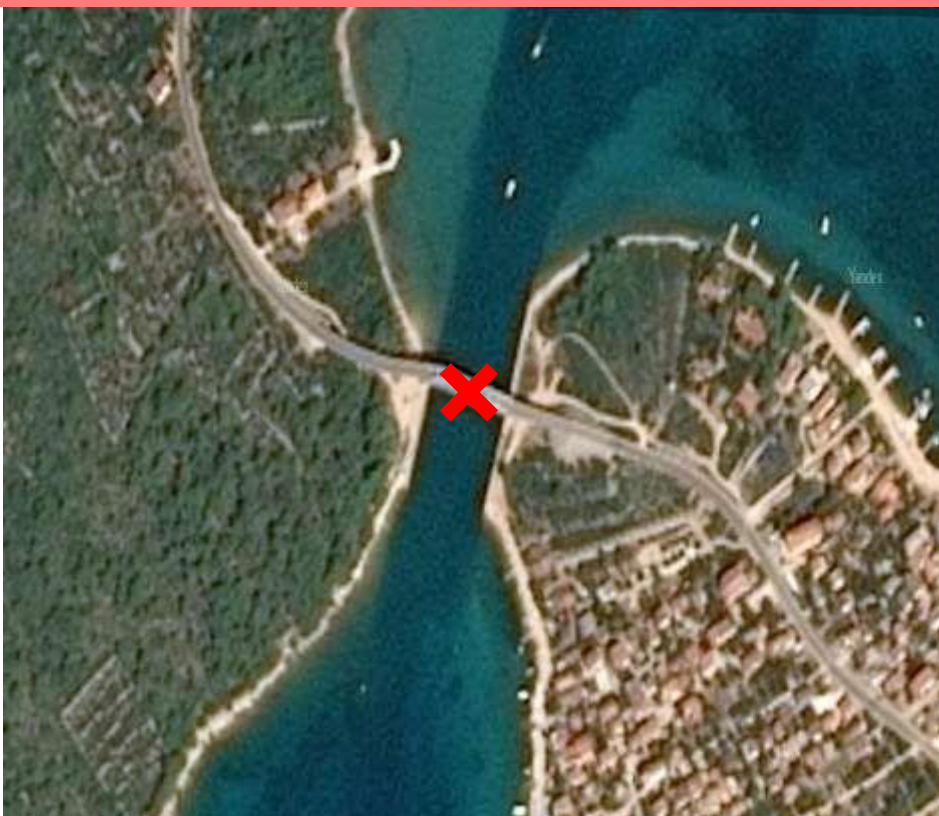


Выходите только в тех местах, которые указаны на картах!
Если пройти между других островов, то глубина вам этого не позволит.

Запрещено проходить под мостом Углян - Пашман!



Мост Ждрелац (Ždrelac Bridge), соединяющий острова Углян и Пашман, достаточно низок – всего 16,5 метров высотой. Через него проход на яхтах **закрыт!**



Информационная страница

**ТЕЛЕФОН ОФИСА В
ХОРВАТИИ**

+385 23 77 70 08

**ТЕЛЕФОН
БЕЙСМЕНЕДЖЕРА**

+385 95 5331 793

**SEA HELP – VIKTORIA
ORLIC** (tel. +385 919 112
112 or 0800 112 00 112)
(VHF 16)

Капитанирия

Отвечает на 16 канале

VHF



SeaHelp

**Единый номер вызова
экстренных оперативных
служб:**

112 — Экстренная
оперативная служба

**Телефоны основных
экстренных служб:**

192 — Полиция

193 — Пожарная служба

194 — Скорая мед. помощь

195 — Спасение на водах

**При любой аварийной
или экстренной
ситуацией свяжитесь с
чартерной компанией!**



**AQUATORIA
YACHTING**

Как выйти из различных видов несчастных случаев?

1) Если Вы врезались при выходе-заходе в марину, нужно:

- Вызвать капитанирию(16 канал)
- Взять контакты тех в кого врезались
- Обязательно оставайтесь на месте! Ни в коем случае не уезжайте!
- Попытаться решить проблему на месте. (обязательно под расписку!)

2) Если в Вас врезались при выходе-заходе в марину, нужно:

- Вызвать капитанирию (16 канал)
- Взять контакты в тех кто врезался
- Обязательно оставайтесь на месте! Ни в коем случае не уезжайте!
- Сходить в администрацию марины
- Попытаться решить проблему на месте. (обязательно под расписку!)
- Записать номер и название яхты, а также записать название чартерной компании.

3)Если за пределами марины в Вас врезались, нужно:

- Вызвать полицию или капитанирию(16 канал)
- Оценить ущерб
- Есть ли свидетели
- Записать номер и название яхты, а также записать название чартерной компании.

4)Если за пределами марины Вы врезались в чужую лодку, нужно:

- Остановиться
- Вызвать капитанирию (16 канал)
- Оценить ущерб
- Постараться разобраться на месте(обязательно под расписку!)

Как выйти из различных видов несчастных случаев?

5) Если сели на мель(песок), нужно:

-Если Вы не можете самостоятельно уйти, звоните в чартерную компанию и просите о помощи.

6) Если ударились об скалы (камень), нужно:

-Вызвать капитанирию (16 канал)
-Позвонить в чартерную.

7) Серьезные поломки(Падение мачты, пожар), нужно:

-Сообщить в чартерную компанию
-Попросить помощи в транспортировке (“SEAHHELP” звоните им)

8)Средние поломки (поломка двигателя, порвал парус, потерял якорь и тд), нужно:

-Позвонить в чартерную компанию

9)Особо тяжкие случаи (смерть человека или серьезные повреждения), нужно:

-Вызвать службу спасения (16 канал, говорить 3 раза “MAYDAY”)
-Звонить в полицию

10)Загрязнение моря(вами), если лодка тонет и происходит разлив топлива, нужно:

-Звонить в капитанирию
-Либо постараться закрыть топливный кран.

11)Если не успеваете на СЕК OUT , нужно :

-Звонить в чартерную компанию и предупреждать об этом!

**SEAHHELP – VIKTORIA
ORLIC** (tel. +385 919 112
112 or 0800 112 00 112)
(VHF 16)

Lučka kapetanija	lučki kapetan	voditelj Odjela za inspekcijske poslove	Pomorski promet 00 - 24	telefon/fax
<u>Pula</u> 52100 Pula, Riva 18	Dolores Brenko Škerjanc	tel. 052 535 881	tel/fax 052 222 037 tel. 052 535 870 Pula.pomorskipromet@pomorstvo.hr	052 535 877 052 535 888
<u>Rijeka</u> 51000 Rijeka, Senjsko pristanište 3	Darko Glažar	voditelj Odjela: Vladimir Malnar tel. 051 212 474 fax. 051 212 696	voditelj Odjela: Edo Kovačević tel. 051 214 031 fax. 051 313 265 Rijeka.pomorskipromet@pomorstvo.hr	051 211 422 051 211 537
<u>Senj</u> 53270 Senj, Obala kralja Zvonimira 12	Nenad Bugarin	inspektor: Neven Tomljenović tel. 053 881 301	voditelj Odjela: Danijel Vrzić tel. 053 881 301 senj.pomorskipromet@pomorstvo.hr	053 881 301 053 884 128
<u>Zadar</u> 23000 Zadar, Liburnska obala 8	Alen Rukavina	inspektor: Boris Medić tel. 023 254 886	voditelj Odjela: Denis Livljanić tel. 023 254 880 fax. 023 254 876 Zadar.pomorskipromet@pomorstvo.hr	023 254 888 023 250 235
<u>Šibenik</u> 22000 Šibenik, Obala Franje Tuđmana 8	Robert Baljkas	inspektor: Peroslav Kronja tel. 022 217 217	voditelj Odjela: - tel. 022 217 214 fax. 022 212 626 sibenik.pomorskipromet@pomorstvo.hr	022 217 217 022 217 378
<u>Split</u> 21000 Split, Obala Lazareta 1, p.p. 317	Željko Kuštera	voditelj Odjela: Ivan Paušić, v.d. tel. 021 302 409	voditelj Odjela: Ivica Vuletić tel. 021 362 436 fax. 021 346 555 Split.pomorskipromet@pomorstvo.hr	021 302 400 021 361 298
<u>Ploče</u> 20340 Ploče, Trg kralja Tomislava 24	Joško Nikolić	inspektor: Toni Grgić tel. 020 670 506	voditelj Odjela: Dubravko Paskojević v.d. tel. 020 679 008 020 670 206 Ploce.pomorskipromet@pomorstvo.hr	020 679 008 020 678 621
<u>Dubrovnik</u> 20000 Dubrovnik, Vukovarska 16	Mato Kekez	voditelj Odjela: Igor Jadrušić tel. 020 418 984	voditelj Odjela: Zvonimir Cetinić tel/fax. 020 418 989 020 419 211 Dubrovnik.pomorskipromet@pomorstvo.hr	020 418 988 tel/fax. 020 418 987 020 418 9

КОНТАКТЫ ОФИСА В ХОРВАТИИ

**ТЕЛЕФОН ОФИСА В
ХОРВАТИИ**

+385 23 77 70 08

АДРЕС ОФИСА

Obala Rtine 1A, 22213 Pirovac,
Croatia

**КООРДИНАТЫ МАРИНЫ
ПИРОВАЦ**

43°48'58,32" N

15°39'47,65" E

РАСПОЛОЖЕНИЕ ОФИСА

Офис Акватория Яхтинг
располагается на втором
этаже здания, находящего
перед причалами А и В

Рабочие часы офиса:

Пт, Сб: 08-20

Вс: 08-12

Пн - Чт: 08-16

ЭЛ. ПОЧТА

info@aquatoria-yachting.com

office@aquatoria-yachting.com

ТЕЛЕГРАМ

[aquatoriapirovac](https://t.me/aquatoriapirovac)

СКАЙП

Office Aquatoria Yachting

ТЕЛЕФОН БЕЙСМЕНЕДЖЕРА

+385 95 5331 793

Марина Пировац

17 канал VHF

