



AQUATORIA
YACHTING

Инструкция
ELAN E4



Предостережения и советы

1

При сильном ветре, свыше 27 узлов из марины не выходить!

2

Мотор нельзя использовать свыше 2500 оборотов.

3

Свыше 2500 оборотов можно использовать, только если вам нужно маневрировать

4

При якорной стоянке не отдавайте всю цепь. Оставьте небольшой запас.

Якоря стоит отдавать 4 глубины. Не стоит оставаться на ночевку в неприкрытых метсах.

5

При парковке задним ходом, смотрите в воду, во избежание намотки на винт муринга!

6

Также во время парковки задним ходом, остерегайтесь подводных камней, которые могут повредить перо руля

7

При поднятии якоря двигайтесь на малой скорости 0.3 вперед, по направлению цепи. Так вы облегчите работу якорной лебедки и у вас не выбьет предохранитель.

8

Если у вас зацепился якорь на дне, то не нужно пытаться тянуть его только вверх, в противном случае вы вытащите только цепь, а якорь может остаться на дне.

9

Чтобы поднять якорь который зацепился, Вам нужно вытравить снова цепь, а после поверните яхту под другим углом и снова пробуйте вытащить якорь.

10

При старте двигателя, на холостых оборотах повысьте его обороты до 3500 на пару секунд и проверьте в это время, выходит ли из выхлопной трубы вода.

11

Не вставайте на якорь в неполюженном месте. При ночевке на якоре, проверьте погоду ночью. Будет ли ваша бухта защищена?

12

Дорогу лучше уступать всем, возможно другая лодка вас не заметила. Лучше избегать аварий.

13

При парковке на якорь, убедитесь что ваша цепь легла не на чью-то другую.

Важное

Как только Вы оказались на судне, первым делом проверьте наличие всех огнетушителей и спасательных жилетов и запомните их расположения! А также проведите инструктаж команде и покажите расположение всех огнетушителей и спасательных жилетов

Спасательные жилеты обычно хранятся в носовой каюте под кроватью. Обязательно посчитайте их количество!

Огнетушители находятся возле левой кормовой каюты, в рундуке в кокпите и около дивана в кают-компании.

В случае непредвиденной чрезвычайной ситуации эта информация может спасти Вам жизнь.





WC (туалет+раковина +душевая)

Итак, вы оказались на яхте **Elan E4** впервые. И вам предстоит провести здесь 7 (а может и больше) незабываемых дней и ночей. Яхта становится вашим домом на ближайшее время, а это значит, что ее нужно хорошо изучить не только в техническом, но и в бытовом плане во избежание неловких ситуаций или поломок.

Первое, на что стоит обратить свое внимание – туалет. У людей без опыта хождения на яхтах могут возникнуть трудности в процессе пользования ванной комнатой, в частности унитазом.

Танк при движении в море лучше держать открытым. Вентиль танка находится под раковиной умывальника. По виду это самый большой по размеру вентиль.





Помпа

1. Рядом с унитазом установлена специальная помпа. Переключаем ее в левое положение и ручкой накачиваем заборную воду.

2. Затем переключаем в правое положение и перекачиваем все содержимое в специальный бак.

Если не накачивать воду 2-3 раза, то запахи скоро дадут о себе знать. Если перекачать или не удалить, то при качке содержимое будет расплескиваться.



3. Закончив процедуру, необходимо вернуть ручку накачки в нижнее положение и поставить в положение «замок».

В противном случае при сильной качке (по правилу сообщающихся судов) может поступать заборная вода.



Не забудьте в большом количестве прокачать воду!

Бумагу в унитаз бросать нельзя, она может напрочь заблокировать трубы.

Придется полностью разбирать инструкцию. В случае если вентиль крана открыт, то все отходы будут уходить в море.



Душ - это тот же кран, только его можно вынуть. Есть горячая и холодная вода.

Если не работает слив в душе, то поднимите сетку и убедитесь, нет ли там грязи.

Слив



Если шланг не вытаскивается не тяните его!

Возможно он зацепился внутри. Для того чтобы освободить шланг, вам нужно открыть ящик под раковиной и поправить шланг.

Кухня и обеденная зона – самое просторное пространство нижней палубы. На ней легко уместятся три хозяйки в минуты приготовления еды и весь экипаж за обедом.

Кухня оборудована всем необходимым для ведения быта.

• Стандартная газовая плита на две конфорки с духовкой

Плита подвешена на крючки, что позволяет ей раскачиваться в такт волне, сохраняя параллельную горизонту позицию и суп в кастрюле. При необходимости ее можно зафиксировать в обычном положении.



В кухню встроены две мойки.

Они, как и плита, закрываются кусочками столешницы.

Кран стандартный. **Не стоит смывать грязь (например, от кофе), так как система может забиться.**



• Посуда

В моменты, когда яхта идет под парусом, все должно быть зафиксировано. Продукты, посуду, приборы прячут в ящики. Каждый ящик оборудован ручкой-замочком.

Чтобы закрыть ящик, ручку нужно вдавить.

Она закрывает замок и просто перестает торчать, что тоже важно – кидает на волнах очень сильно, и любой высту-пающий объект может травмировать.

Как помыть посуду, не затратив на это большое количество воды?

Очень просто!

Рядом с раковиной, на полу находится специальная педаль для забора воды. При помощи ее можно запросто накачать воду и помыть ею посуду и только потом смыть пену и грязь пресной водой!

Не забывайте экономить воду.

Кран подачи
заборной воды

Педадь для накачки
воды



Для того, чтобы вытащить педаль. Её нужно открутить и конструкция приподнимется. Потом нажатием на педаль ногой произведется накачка воды в данный кран.

Стол раскладной. Для того, чтобы разложить его, нужно приподнять правую или левую сторону стола и зафиксировать ее в таком положении.



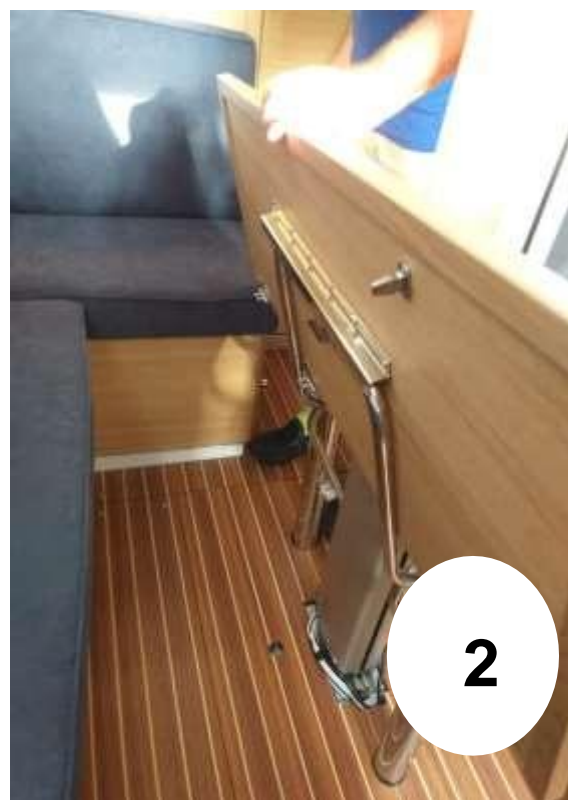
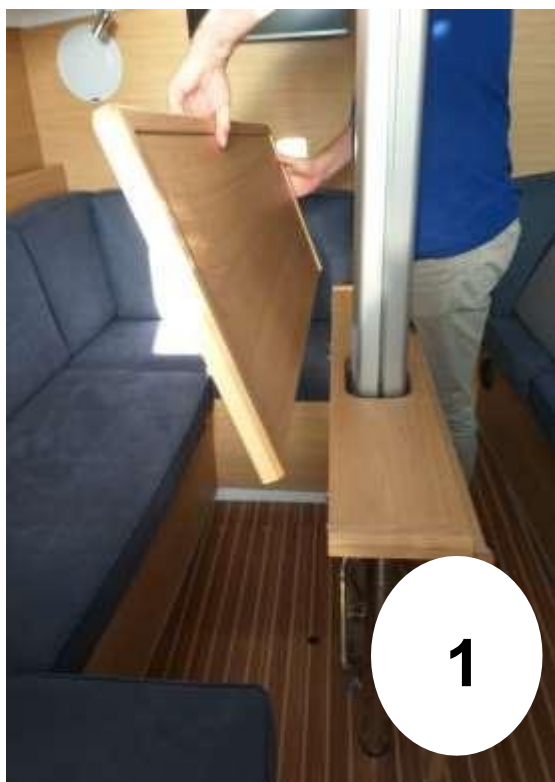
Холодильник

Холодильники в данной комплектации находятся:

- 1) Около раковины в кают-компани
- 2) В кокпите за правым штурвалом на корме

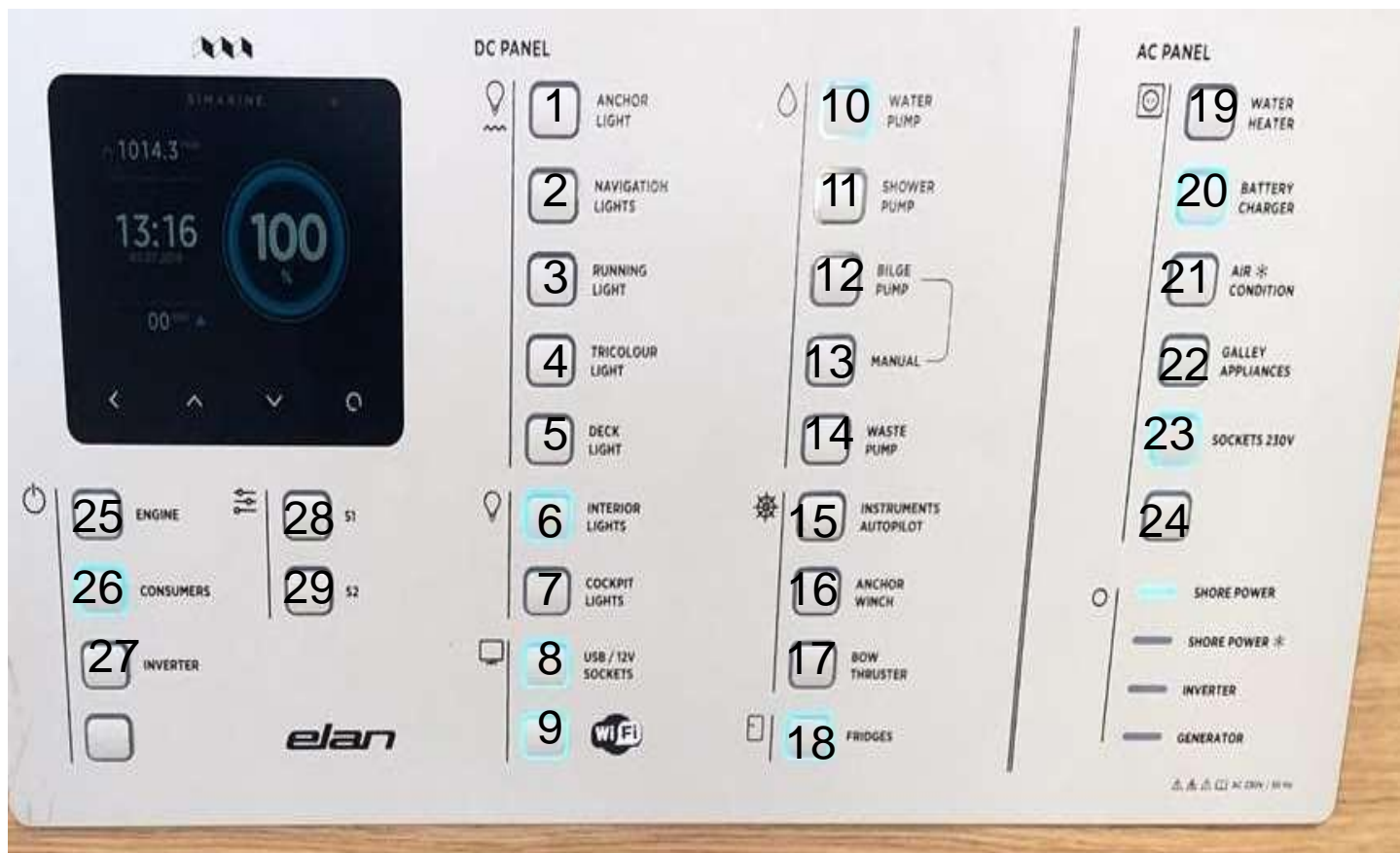


Как складывается кухонный стол для организации спального места





- 1) Рация
- 2) Инвертор
- 3) Панель управления
- 4) Включение/ Выключение WEBASTE (система отопления салона).
- 5) Переносная рация



- | | |
|------------------------------------|-------------------------|
| 1. Якорные огни | 16. Якорная лебедка |
| 2. Навигационные огни | 17. Боутрастер |
| 3. Ходовые огни | 18. Холодильник |
| 4. Топовые трехцветные огни | 19. Нагреватель воды |
| 5. Освещение палубы | 20. Зарядное устройство |
| 6. Внутреннее освещение | 21. Кондиционер |
| 7. Освещение в каютах | 22. Кухонный угол |
| 8. Питание на розетки | 23. Розетки |
| 9. Вкл./Выкл WiFi | 24. Пустая кнопка |
| 10. Помпа для воды | 25. Двигатель |
| 11. Помпа для душа | 26. Заряд аккумуляторов |
| 12. Трюмная помпа(автомат) | 27. Инвертор |
| 13. Трюмная помпа (принудительная) | |
| 14. Помпа для отходов туалета | |
| 15. Прибор - автопилот | |

Если не работает WiFi, для начала проверьте наличие сети. Если сеть есть, а WiFi нет, то выключите на пару минут тумблер (9) и заново включите.

Основные автоматы и рубильники



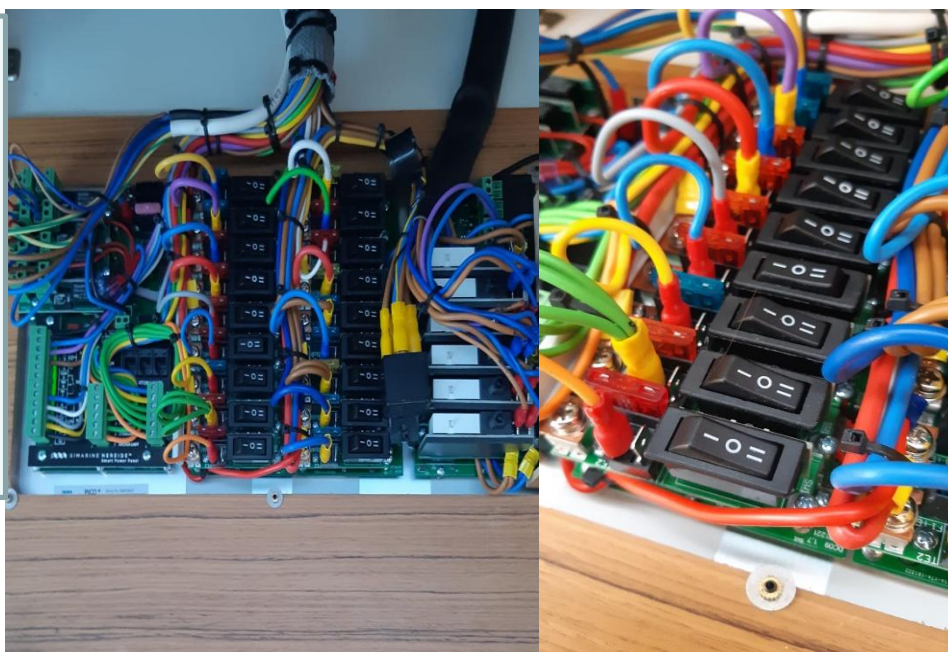
- 1) Если выбило якорь то автомат находится в левой кормовой каюте.
- 2) Для включения/выключения основных аккумуляторов нужно повернуть желтую крышку.
- 3) Зарядное устройство 12в

Если сгорел предохранитель

Когда сгорает предохранитель, на приборной панели загорается красный индикатор вокруг кнопки с названием блока.



Тогда нужно открыть штурманскую панель, найти перегоревший предохранитель и заменить его на новый. (там же лежат новые предохранители)



Предостережение!

Менять предохранитель только на эквивалентный по номиналу!



Левая кормовая
каюта



Носовая каюта



Правая кормовая
каюта



Аккумуляторы
находятся под
кроватью в левой
кормовой каюте



В носовой каюте
находится якорное
устройство



В правой каюте
пустой ящик

***Аккумуляторы на яхте рассчитаны на 1 день автономной работы, чтобы зарядить аккумулятор Вам надо подключиться к береговому питанию или завести мотор на 1-2 часа.**



Носовая каюта

В данной каюте под кроватью находится большой ящик. Туда можно сложить любой дополнительный парус или чемодан.

Так же, там есть ещё один ящик, в котором находятся спасательные жилеты.



Правая кормовая каюта

В этой каюте, Вы также можете найти под матрасом ящик. В который можно сложить чемоданы.



За диваном около стола в коют-компани, находится ящик. Со следующим



Также там есть сумка и под креслом находится бак с водой



В сумке вы можете найти:

- 1) Ракетницы.
- 2) Туманный горн.
- 3) Термо одеяла.
- 4) Пожарный топорик.



За спинкой дивана у стола, находятся специальные обвязки(страховочные). Они используются для того, чтобы при сильной качке или во время шторма. Надеть их на себя и специальным карабином на них за что-нибудь зацепиться. Лучше цепляться за прочные конструкции(например, трубы, ванты и тд.

Ни в коем случае не цепляйтесь за леерные ограждения.



На панели у правого штурвала
расположено:

- 1) Многофункциональный GPS "B&G"
- 2) Автопилот
- 3) Влагозащитное зарядное устройство для телефона
- 4) Дистанционное управление якорной лебедки (вставляется пульт)
- 5) Прикуриватель (авто.зарядка)



У входа в кают-компанию находятся
еще 2 многофункциональных
прибора.



Гриль на данной яхте установлен за левым штурвалом в рундуке. Гриль газовый.

Не используйте гриль во время переходов! Его следует использовать при парковке на якоре.



Холодильник в кокпите находится за правым штурвалом в рундуке.

Его можно использовать в любое удобное для вас время.

Но помните, что холодильник берет на себя большое количество энергии! Пользуйтесь по необходимости.



В якорном рундуке находится :

- 1) Кнопки управления якорной лебедкой
- 2) Оцинкованная цепь – 50 м
- 3) Бушприт
- 4) Якорная лебёдка.

Цепь привязана!

**Но не отдавайте всю цепь, оставляйте небольшой запас!
Запас якорной цепи – 50 м**



Для того чтобы выдвинуть бушприт, нужно:

- 1) Расслабить синюю веревку (2).
- 2) Потянуть за серую (1)

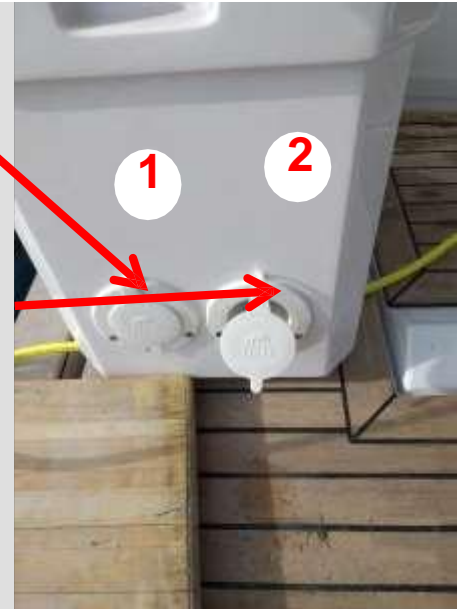


Для того чтобы убрать его, делаем всё наоборот, т.е.

- 1) Открываем стопор (1)
- 2) Тянем за синюю веревку(2).



- 1) Лейка от душа на корме
- 2) Кран регулирования холодной/горячей воды



- 1) Тахометр, Старт стоп двигателя.
- 2) Рычаг передач (Вперед-Назад)
- 3) Ручная помпа откачки воды из лодки



- 1) Кран перекрытия газа
- 2) Плита и духовой шкаф



- 1) Газовый баллон
- 2) Электрический кабель





Тахометр

Ручка газа

Блок управления
двигателем
старт/стоп



Для того чтобы в нейтральном положении проверить обороты двигателя и выхлопную систему, нужно переместить ручку газа в нейтральное положение(посередине). Далее нажать на кнопку 1 и начать прибавлять обороты. Тем самым вы можете проверить работоспособность двигателя без вращения винта.

Ручка газа.

Само по себе хитрый механизм.

Для того чтобы тронуться вперед, нужно плавно переместить эту ручку в сторону носа(в сторону направления).

Чтобы тронуться назад, нужно также плавно переместить ручку газа в сторону кормы.

Все движения должны быть плавными. **Следите за оборотами! Они не должны превышать отметку 2.5**

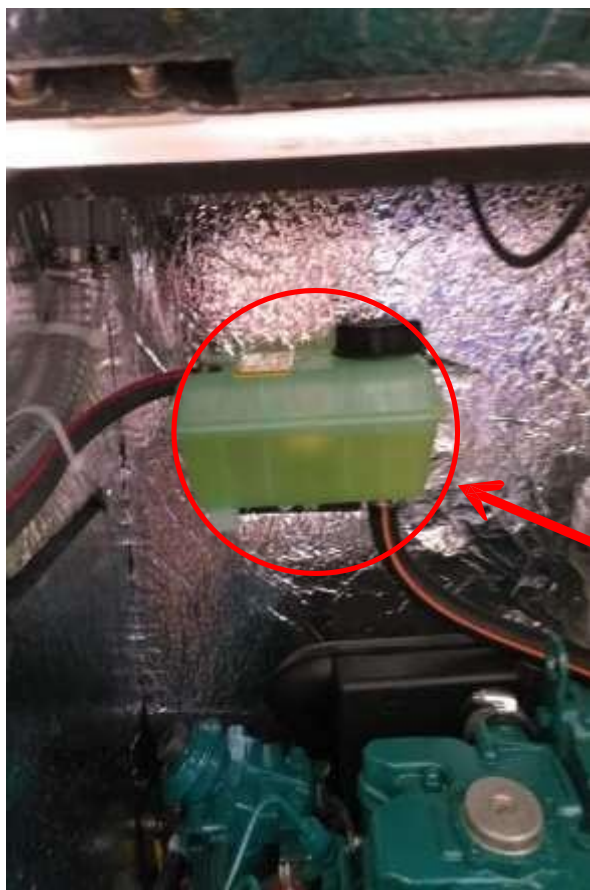
Чтобы сложить винт при ходьбе под парусом, нужно на заглушенном моторе перевести ручку газа в положение REVERSE (назад). Тогда винт сложится.

Не забудьте перед заводом двигателя перенести ручку газа в нейтральное положение



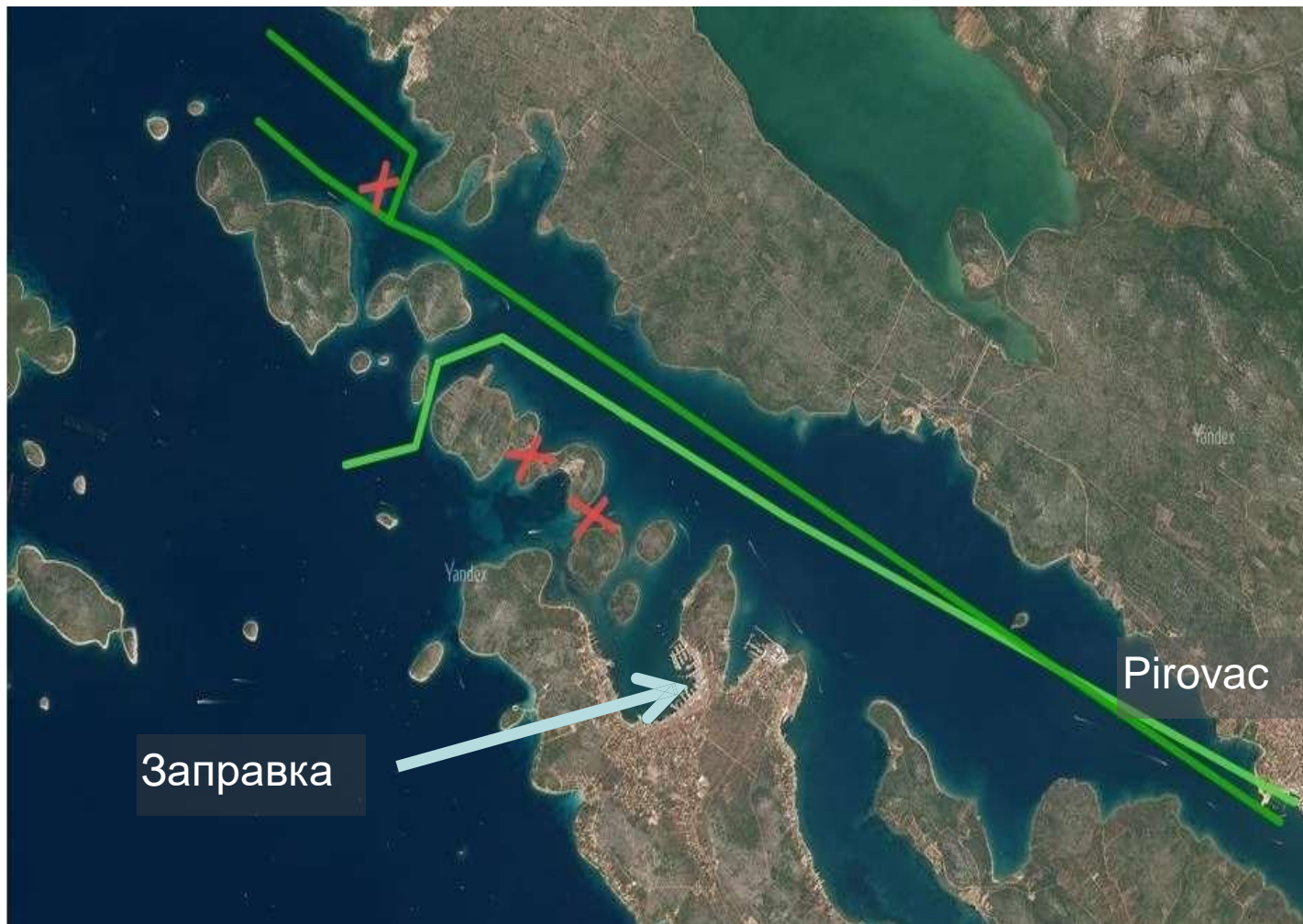
Ремень генератора двигателя. **Не забудьте проверить его состояние перед выходом!**

Щуп для проверки масла в двигателе. **Не забудьте проверить масло перед выходом!**



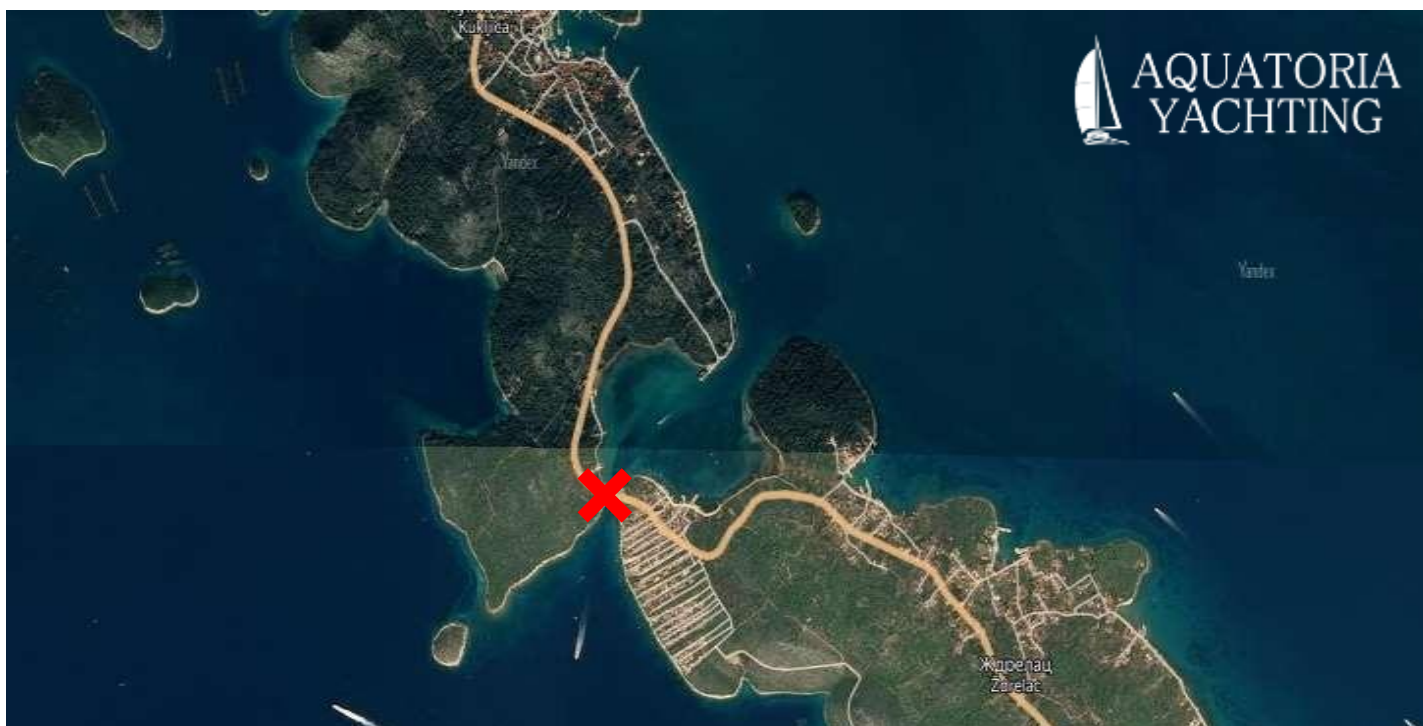
Охлаждающая жидкость двигателя **Не забудьте проверить наличие жидкости перед выходом!**

Выход из марины в городе Pirovac

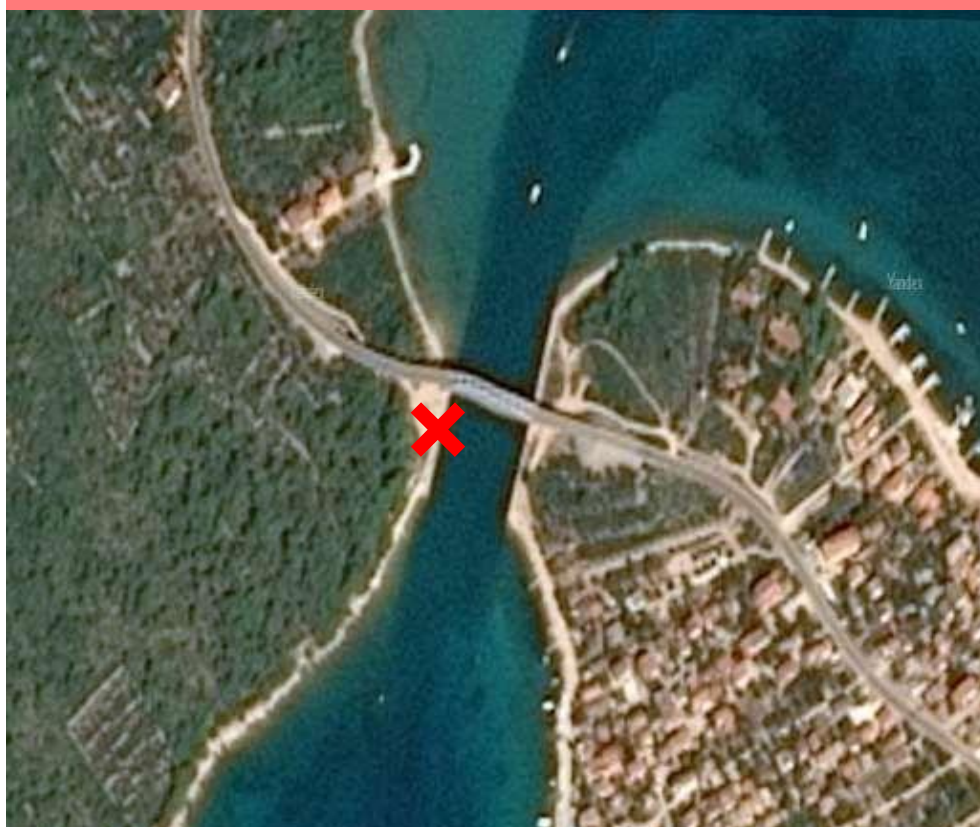


Выходите только в тех местах, которые указаны на картах!
Если пройти между других островов, то глубина вам этого не позволит.

Запрещено проходить под мостом Угljan - Пашман!



Мост Ждрелац (Ždrelac Bridge), соединяющий острова Угljan и Пашман, достаточно низок – всего 16,5 метров высотой. Через него проход на яхтах **закрыт!**



**ТЕЛЕФОН ОФИСА В
ХОРВАТИИ**

+385 23 77 70 08

ТЕЛЕФОН БЕЙСМЕНЕДЖЕРА

+385 95 5331 793

SEA HELP – VIKTORIA ORLIC
(tel. +385 919 112 112 or 0800
112 00 112) (VHF 16)

Капитанирия

Отвечает на 16 канале VHF



SeaHelp

**Единый номер вызова
экстренных оперативных
служб:**

112 — Экстренная
оперативная служба

**Телефоны основных
экстренных служб:**


192 — Полиция

193 — Пожарная служба

194 — Скорая мед. помощь

195 — Спасение на водах

**При любой аварийной
или экстренной
ситуацией свяжитесь с
чартерной компанией!**

 **AQUATORIA
YACHTING**

Как выйти из различных видов несчастных случаев?

1) Если Вы врезались при выходе-заходе в марину, нужно:

- Вызвать капитанирию(16 канал)
- Взять контакты тех в кого врезались
- Обязательно оставайтесь на месте! Ни в коем случае не уезжайте!
- Попытаться решить проблему на месте. (обязательно под расписку!)

3)Если за пределами марины в Вас врезались, нужно:

- Вызвать полицию или капитанирию(16 канал)
- Оценить ущерб
- Есть ли свидетели
- Записать номер и название яхты, а также записать название чартерной компании.

2) Если в Вас врезались при выходе-заходе в марину, нужно:

- Вызвать капитанирию (16 канал)
- Взять контакты в тех кто врезался
- Обязательно оставайтесь на месте! Ни в коем случае не уезжайте!
- Сходить в администрацию марины
- Попытаться решить проблему на месте. (обязательно под расписку!)
- Записать номер и название яхты, а также записать название чартерной компании.

4)Если за пределами марины Вы врезались в чужую лодку, нужно:

- Остановиться
- Вызвать капитанирию (16 канал)
- Оценить ущерб
- Постараться разобраться на месте(обязательно под расписку!)

Как выйти из различных видов несчастных случаев?

5) Если сели на мель(песок), нужно:

-Если Вы не можете самостоятельно уйти, звоните в чартерную компанию и просите о помощи.

6) Если ударились об скалы (камень), нужно:

-Вызвать капитанирию (16 канал)
-Позвонить в чартерную.

7) Серьезные поломки(Падение мачты, пожар), нужно:

-Сообщить в чартерную компанию
-Попросить помощи в транспортировке (“SEAHHELP” звоните им)



8)Средние поломки (поломка двигателя, порвал парус, потерял якорь и тд), нужно:

-Позвонить в чартерную компанию

9)Особо тяжкие случаи (смерть человека или серьезные повреждения), нужно:

-Вызвать службу спасения (16 канал, говорить 3 раза “MAYDAY”)
-Звонить в полицию

10)Загрязнение моря(вами), если лодка тонет и происходит разлив топлива, нужно:

-Звонить в капитанирию
-Либо постараться закрыть топливный кран.

11)Если не успеваете на СЕК OUT , нужно :

-Звонить в чартерную компанию и предупреждать об этом!

SEAHHELP – VIKTORIA ORLIC
(tel. +385 919 112 112 or 0800 112 00 112) (VHF 16.)

Lučka kapetanija	lučki kapetan	voditelj Odjela za inspeksijske poslove	Pomorski promet 00 - 24	telefon/fax
<u>Pula</u> 52100 Pula, Riva 18	Dolores Brenko Škerjanc	tel. 052 535 881	tel/fax 052 222 037 tel. 052 535 870 Pula.pomorskipromet@pomorstvo.hr	052 535 877 052 535 888
<u>Rijeka</u> 51000 Rijeka, Senjsko pristanište 3	Darko Glažar	voditelj Odjela: Vladimir Malnar tel. 051 212 474 fax. 051 212 696	voditelj Odjela: Edo Kovačević tel. 051 214 031 fax. 051 313 265 Rijeka.pomorskipromet@pomorstvo.hr	051 211 422 051 211 537
<u>Senj</u> 53270 Senj, Obala kralja Zvonimira 12	Nenad Bugarin	inspektor: Neven Tomljenović tel. 053 881 301	voditelj Odjela: Danijel Vrzić tel. 053 881 301 senj.pomorskipromet@pomorstvo.hr	053 881 301 053 884 128
<u>Zadar</u> 23000 Zadar, Liburnska obala 8	Alen Rukavina	inspektor: Boris Medić tel. 023 254 886	voditelj Odjela: Denis Livljanić tel. 023 254 880 fax. 023 254 876 Zadar.pomorskipromet@pomorstvo.hr	023 254 888 023 250 235
<u>Šibenik</u> 22000 Šibenik, Obala Franje Tuđmana 8	Robert Baljkas	inspektor: Peroslav Kronja tel. 022 217 217	voditelj Odjela: - tel. 022 217 214 fax. 022 212 626 sibenik.pomorskipromet@pomorstvo.hr	022 217 217 022 217 378
<u>Split</u> 21000 Split, Obala Lazareta 1, p.p. 317	Željko Kuštera	voditelj Odjela: Ivan Paušić, v.d. tel. 021 302 409	voditelj Odjela: Ivica Vuletić tel. 021 362 436 fax. 021 346 555 Split.pomorskipromet@pomorstvo.hr	021 302 400 021 361 298
<u>Ploče</u> 20340 Ploče, Trg kralja Tomislava 24	Joško Nikolić	inspektor: Toni Grgić tel. 020 670 506	voditelj Odjela: Dubravko Paskojević v.d. tel. 020 679 008 020 670 206 Ploce.pomorskipromet@pomorstvo.hr	020 679 008 020 678 621
<u>Dubrovnik</u> 20000 Dubrovnik, Vukovarska 16	Mato Kekez	voditelj Odjela: Igor Jadrušić tel. 020 418 984	voditelj Odjela: Zvonimir Cetinić tel/fax. 020 418 989 020 419 211 Dubrovnik.pomorskipromet@pomorstvo.hr	020 418 988 tel/fax. 020 418 987 020 418 9

КОНТАКТЫ ОФИСА В ХОРВАТИИ

ТЕЛЕФОН ОФИСА В ХОРВАТИИ
+385 23 77 70 08

АДРЕС ОФИСА

Obala Rtine 1A, 22213 Pirovac,
Croatia

**КООРДИНАТЫ МАРИНЫ
ПИРОВАЦ**

43°48'58,32" N
15°39'47,65" E

РАСПОЛОЖЕНИЕ ОФИСА

Офис Акватория Яхтинг
располагается на втором этаже
здания, находящегося перед
причалами А и В

Рабочие часы офиса:

Пт, Сб: 08-20

Вс: 08-12

Пн - Чт: 08-16

ЭЛ. ПОЧТА

info@aquatoria-yachting.com

office@aquatoria-yachting.com

ТЕЛЕГРАМ

[aquatoriapirovac](https://t.me/aquatoriapirovac)

СКАЙП

Office Aquatoria Yachting

Номер бейсменеджера

+385 95 5331 793

Марина Пировац 17 канал VHF

