



AQUATORIA
YACHTING

Инструкция
SUN ODYSSEY 54DS



Предостережения и советы

1

При сильном ветре, свыше 27 узлов из марины не выходить!

2

Мотор нельзя использовать свыше 2500 оборотов.

3

Свыше 2500 оборотов можно использовать, только если вам нужно маневрировать

4

Боутрастер (подруливающее устройство на носу) можно использовать не более 5 секунд.

5

При парковке задним ходом, смотрите в воду, во избежание намотки на винт муринга!

6

Также во время парковки задним ходом, остерегайтесь подводных камней, которые могут повредить перо руля

7

При поднятии якоря двигайтесь на малой скорости 0.3 вперед, по направлению цепи. Так вы облегчите работу якорной лебедки и у вас не выбьет предохранитель.

8

Если ключ зажигания в вертикальном(нейтральном) положении, то двигатель не получится завести или заглушить.

9

Если на гроте образовалась складка, то его убирать нельзя! Натяните немного фал и после этого убирайте.

10

Если у вас зацепился якорь на дне, то не нужно пытаться тянуть его только вверх, в противном случае вы вытащите только цепь, а якорь может остаться на дне.

11

Чтобы поднять якорь который зацепился, Вам нужно вытравить снова цепь, а после поверните яхту под другим углом и снова пробуйте вытравить якорь со скоростью 0.3 вперед.

12

При старте двигателя, на холостых оборотах повысьте его обороты до 3500 на пару секунд и проверьте в это время, выходит ли из выхлопной трубы вода.

13

Не вставляйте на якорь в неположенном месте. При ночевке на якоре, проверьте погоду ночью. Будет ли ваша бухта защищена?

14

Дорогу лучше уступать всем, возможно другая лодка вас не заметила. Лучше избегать аварий.

15

При парковке на якорь, убедитесь что ваша цепь легла не на чью-то другую. Якоря стоит отдать 4 глубины

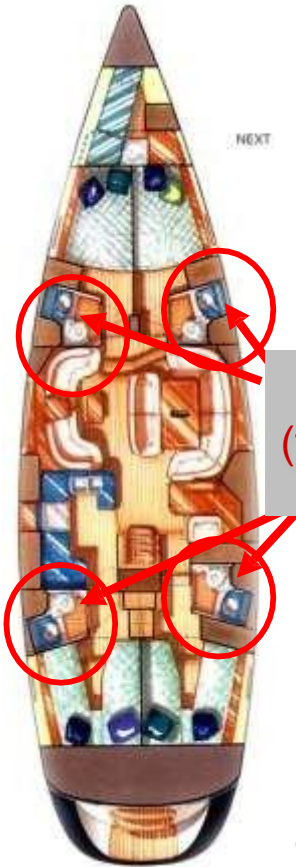
Как только Вы оказались на судне, первым делом проверьте наличие всех огнетушителей и спасательных жилетов и запомните их расположения. А также проведите инструктаж команде и покажите расположение всех огнетушителей и спасательных жилетов
В случае непредвиденной чрезвычайной ситуации эта информация может спасти Вам жизнь.



На данной яхте,
укомплектованы
автоматические
спасательные
жилеты



Итак, вы оказались на яхте **Vika** впервые. И вам предстоит провести здесь 7 (а может и больше) незабываемых дней и ночей. Яхта становится вашим домом на ближайшее время, а это значит, что ее нужно хорошо изучить не только в техническом, но и в бытовом плане во избежание неловких ситуаций или поломок.



WC
(туалет+раковина
+душевая)



Первое, на что стоит обратить свое внимание – туалет. Он **электрический**, и спуск воды происходит простым нажатием кнопки. Лучше набирать побольше воды перед смывом.



1. Слив
2. Накачка воды

За дверкой
краны

Только в
правой
кормовой
каюте туалет
с баком

Бумагу, предметы и средства личной гигиены в унитаз бросать нельзя, она может напрочь заблокировать трубы.

Придется полностью разобрать конструкцию.

Перед пользование туалета нужно набрать в него немного воды. Это облегчит слив в последствии и вы избежите засора.

После лучше смыть 2-3 раза что бы избежать дурных запахов.



- 1) При удерживании кнопки (1), произойдет накачка воды в туалет. Лучше набрать по больше воды для того, чтобы облегчить нагрузку на систему.
- 2) При удерживании кнопки (2), произойдет слив содержимого. Рекомендуем смывать несколько раз.

Танк при движении в море лучше держать открытым. Вентиль танка находится под раковиной умывальника. По виду это самый большой по размеру вентиль.

Душ - это тот же кран, только его можно вынуть.
Есть горячая и холодная вода.
Когда Вы принимаете водные процедуры, вода стоит в туалетной комнате. Чтобы она ушла, нужно нажать кнопку слива.



Если не работает слив в душе, то поднимите сетку и убедитесь, нет ли там грязи.

Предотвращайте попадание бумаги и прочих вещей в слив!

Если шланг не вытаскивается не тяните его!

Возможно он зацепился внутри. Для того чтобы освободить шланг, вам нужно открыть ящик под раковиной и поправить шланг.

Кухня и обеденная зона – самое просторное пространство нижней палубы. На ней легко умещаются три хозяйки в минуты приготовления еды и весь экипаж за обедом.

Кухня оборудована всем необходимым для ведения быта.



- **Стандартная газовая плита на четыре конфорки с духовкой и**

Плита подвешена на крючочки, что позволяет ей раскачиваться в такт волне, сохраняя параллельную горизонту позицию и суп в кастрюле. При необходимости ее можно зафиксировать в обычном



- **Мойка**

В кухню встроены две мойки. Они, как и плита, закрываются кусочками столешницы. Не стоит смывать грязь (например, от кофе), так как система может забиться. Кран стандартный. **Под мойкой находится педаль для забора воды.**



Как помыть посуду, не затратив на это большое количество воды?

Очень просто!

Рядом с раковиной, на полу находится специальная педаль для забора воды. При помощи ее можно запросто накачать воду и помыть ею посуду и только потом смыть пену и грязь пресной водой!

Не забывайте экономить воду.



Педадь для накачки воды



Кран подачи забортной воды

В моменты, когда яхта идет под парусом, все должно быть зафиксировано. Продукты, посуду, приборы прячут в ящики. Каждый ящик оборудован ручкой-замочком.



Чтобы закрыть ящик, ручку нужно вдавить.

Она закрывает замок и просто перестает торчать, что тоже важно – кидает на волнах очень сильно, и любой выступающий объект может травмировать.

Открытый ящик

Рычаг для фиксации плиты



Закрытый ящик

• Холодильник

Холодильник берет на себя большое количество энергии! Пользуйтесь по необходимости.

- электрический холодильник (на 280 литров);
- морозильная камера (на 300литров);



Для овощей

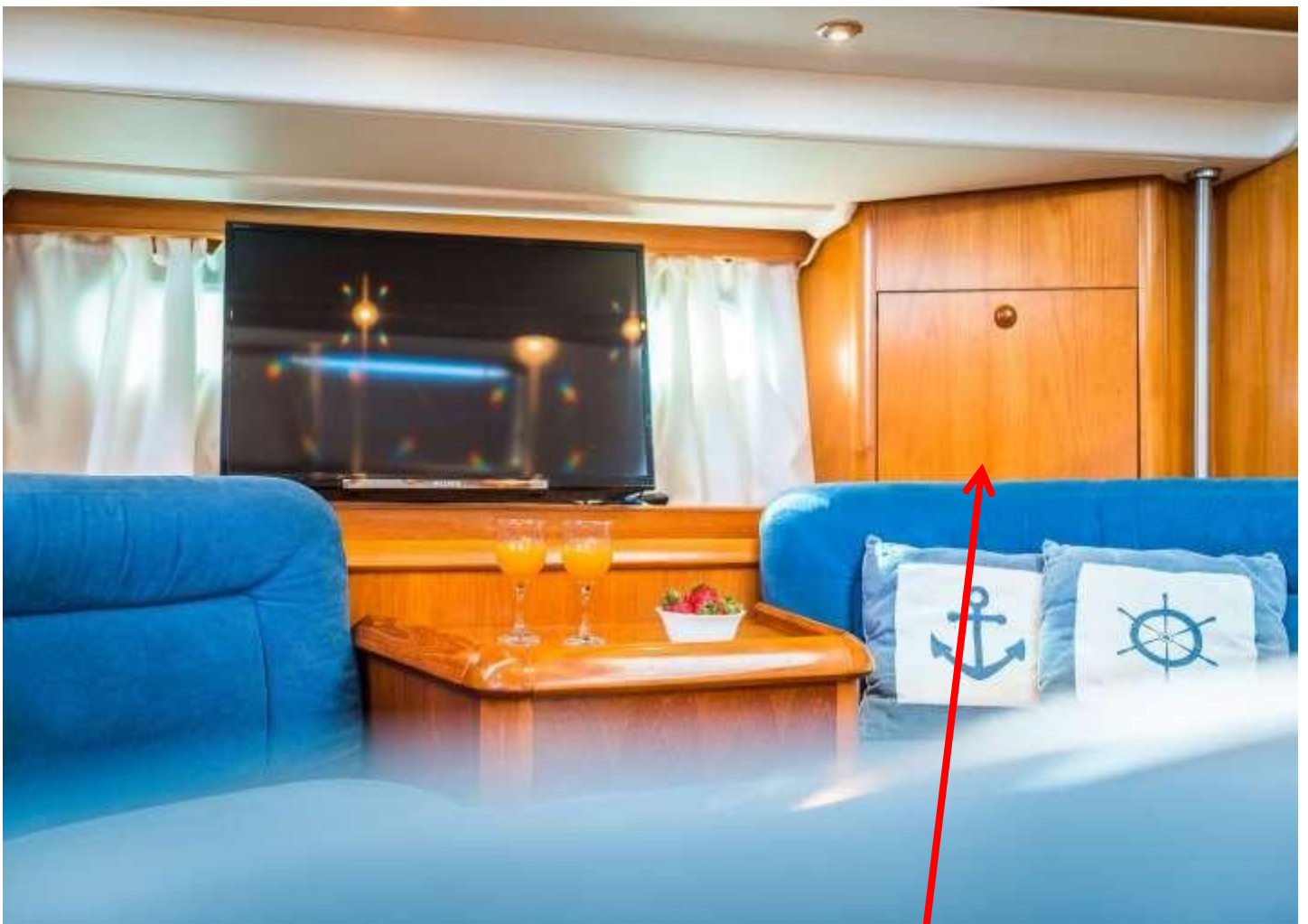
Морозилка

Холодильник



Телевизор, музыка, и инвертор

Телевизор работает от инвертора. Он может работать всегда и при движении. Он не показывает теле каналы но читает все современные форматы видео с Usb и имеет выход HDMI можно подключить ноутбук.



Инвертор расположен под магнитолой.
Он до 500 ват.
Выведен на розетки с права от телевизора.

Магнитола находится в ящике около телевизора. Она не имеет входа для дисков.
Принимает только AUX, Bluetooth и Usb

Левая носовая каюта



Под кроватью вы можете найти ящик, в который можно сложить чемоданы

Правая носовая каюта



Под кроватью находятся аккумуляторы

Левая кормовая каюта



Правая кормовая каюта



Для удобства кормовые каюты можно разложить на две односпальные кровати. Для этого, нужно снять подушки по середине кровати и убрать дощечки. Их можно отнести в шкиперскую каюту, чтобы не мешались.

СТОЛ ШКИПЕРА



1. Картплоттер
2. Рация
3. Панель управления генератором



Автомат берегового питания 220 расположен в кокпите с правой стороны под сиденьем шкипера у поста управления.

1. Освещение 1
2. Освещение 2
3. Освещение 3
4. Освещение 4
5. Освещение 5
6. Питание (розетки 12 V)
7. Вентилятор
8. Линейный вход (AUX)
9. Газ контроль





- 10. Навигационные инструменты
- 11. Рация
- 12. Картплоттер
- 13. Линейный вход (AUX 2)
- 14. Автопилот
- 15. Радиомаяк
- 16. Холодильник
- 17. Морозильная камера



- 18. Трюмная помпа
- 19. Помпа чистой воды
- 20. Помпа откачки воды в душе
- 21. Помпа откачки воды в душе
- 22. Помпа откачки воды в душе
- 23. Не рабочая
- 24. Помпа в туалете
- 25. Помпа в туалете
- 26. Свет и подсветка в кокпите



- 27. Зарядное устройство аккумуляторов
- 28. Розетки 220
- 29. Розетки 220
- 30. Розетки 220



- 31. Нагреватель воды электрический
- 32. Не используется
- 33. Не используется
- 34. Не используется

1. Климатическая система
2. Климатическая система
3. Не используется
4. Не используется



Если не работает WIFI, для начала проверьте наличие сети. Если сеть есть, а WIFI нет, то выключите на пару минут тумблер и заново включите.

Питание 220 вольт с берега и генератора
Важно выключить один, а после включить другой!
В противном случае, может выбить автомат

1. главный выключатель батареи аккумуляторов и бытовой техники

2. главный выключатель батареи аккумуляторов

3. главный выключатель батареи аккумуляторов и двигателя

4. Главный выключатель генератора

***Аккумуляторы на яхте рассчитаны на 1 день автономной работы, чтобы зарядить аккумулятор Вам надо подключиться к береговому питанию или завести мотор на 1-2 часа.**



Находится напротив холодильника

Шкиперская каюта и её содержимое

Автоматический переключатель якорной лебедки



Кнопка выключения боутрастера находится в шкиперской каюте

Предохранитель якорной лебедки



Переключение танков воды



Важно открывать их по одному, чтобы избежать

Указатель уровня воды по танкам



Указатели воды - только 1, 2, 3.
Остальные не работают

Пульт управления климатической системой

Пульт управления находится во всех трех каютах. Две кормовые каюты объединены одной температурной установкой. Например, если в правой кормовой каюте выставить 20 градусов, то и в левой кормовой каюте воздух прогреется до 20 градусов.

В салоне находится главный пульт управления. Если в салоне тепло, то и в каютах тоже будет тепло, и наоборот.

В системе есть режим «Автомат». В таком случае прибор сам определяет комфортную температуру в салоне и каютах.

• **Кнопку «Настройки» трогать не нужно ни при каких условиях!**

• Если выдает «Ошибку», это означает, что система завоздушилась, нужно развоздушить.



Как развоздушить систему кондиционирования?



Для того чтобы развоздушить систему, вам понадобится, подойти к кухне.

- 1) Там вы найдете два ящика в полу.
- 2) Вам понадобится открыть маленький ящик в полу и там вы найдете то, что находится на картинке.
- 3) Далее вам надо повернуть кран, он находится под трубой.
- 4) Потом ждете пока выйдет весь воздух и пойдет вода, после этого закрываете кран.
- 5) В итоге, ошибка на кондиционере должна пропасть через 10 минут.



Прибор показывающий силу и направление ветра. Другой глубину и скорость. Компас

Прибор показывающий силу и направление ветра. Другой глубину и скорость. Компас + автопилот

GPS

Освещение кокпита и кормовых ступенек

Включение/выключение огней



При ходьбе в темное время суток или в сумерки нужно включать ходовые огни. Либо при парковке на якорю ночью.

1) Для того чтобы включить ходовые огни(1), нужно:
-потянуть на себя и прокрутить до положения (X) и нажать.

2) Для того чтобы включить ходовые огни под мотором(2), нужно:
-потянуть на себя и прокрутить до положения (X) и нажать.

3) Для того чтобы включить якорные огни (3), нужно:

-Потянуть на себя и прокрутить до положения (X) и нажать.

4) Для того чтобы выключить ходовые или якорные огни (4), нужно:

-Потянуть на себя и прокрутить до положения (X) и нажать



В якорном рундуке, находится:

- 1) Оцинкованная цепь
- 2) Якорная лебедка
- 3) Пульт управления якорной лебедки

Старайтесь всегда подвязывать цепь, веревкой к утке (для надежности)

Цепь привязана!

Но не отдавайте всю цепь, оставляйте небольшой запас!

Запас якорной цепи – 80 м

Не вставайте на якорь при большой волне и при сильном ветре (свыше 20 узлов)

Управление боутрастером



Инструкция по

использованию:

1. Чтобы включить, нужно нажать одновременно две кнопки ON.
2. Красная стрелочка – нос влево
3. Зеленая кнопочка – нос вправо
4. Чтобы выключить, нужно нажать OFF

Внимание! Нельзя удерживать кнопку более 5 сек. Автоматическое выключение происходит через 5 минут покоя.

Рядом с баллонами находится спасательный плот(на 10 человек)



Управление двигателем

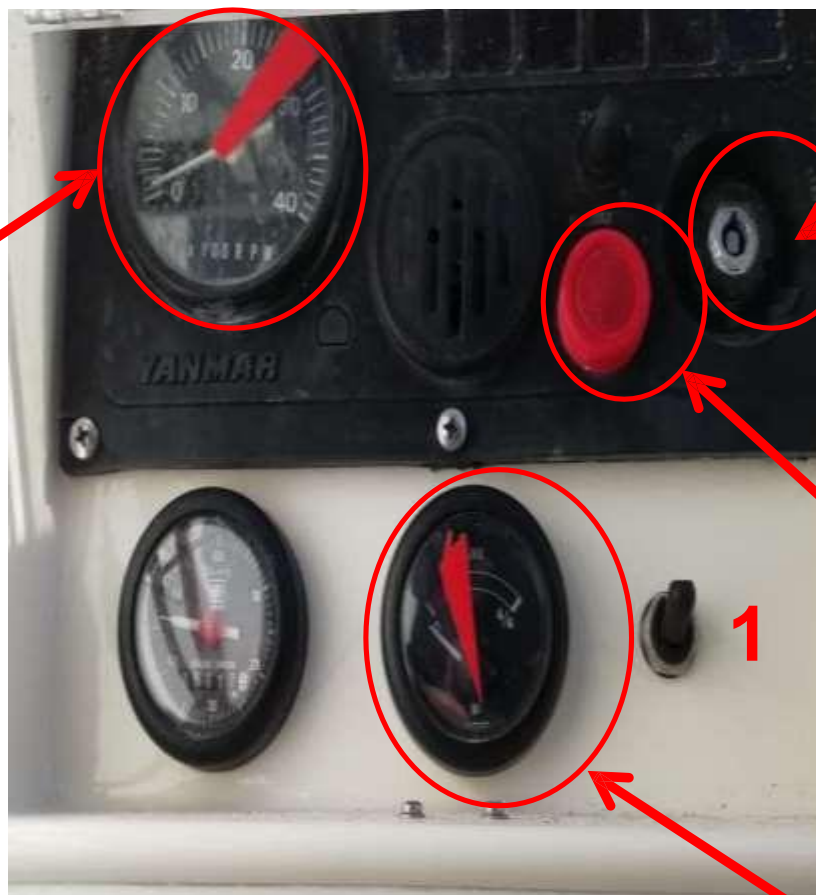
В левом сиденье шкипера в рундуке сзади - место для хранения фендерсов.

Газовые баллоны под полом при входе в кокпит

Для спокойствия ночью, мы советуем перекрыть кран подачи газа



Уровень оборотов двигателя
(не выше 2.5 оборотов)
!



Гнездо для ключа

Кнопка
старт/
стоп

Для того чтобы проверить уровень топлива, Вам понадобится повернуть ключ зажигания и наклонить вниз кнопку (1)

Уровень топлива
Чтобы проверить уровень, нужно нажать и держать тумблер. Тогда шкала покажет сколько в запасе топлива.

Для того, чтобы завести двигатель, нужно:

- 1) Вставить ключ в гнездо и повернуть его.
- 2) Система начнет издавать звуковой сигнал в виде пицания.
- 3) Далее нужно нажать на кнопку старт (красная кнопка). Двигатель завелся.

Для того чтобы заглушить двигатель делаем всё наоборот, т.е:

- 1) Удерживаем кнопку старт/стоп
- 2) Поворачиваем в вертикальное положение ключ.
Двигатель заглох



Ручка газа.

Само по себе хитрый механизм. Для того чтобы тронуться вперед, нужно плавно переместить эту ручку в сторону носа(в сторону направления). Чтобы тронуться назад, нужно также плавно переместить ручку газа в сторону кормы. Все движения должны быть плавными. **Следите за оборотами! Они не должны превышать отметку 2.5**

Для того чтобы в нейтральном положении проверить обороты двигателя и выхлопную систему, нужно переместить ручку газа в нейтральное положение(посередине). Далее нажать на кнопку 1 и начать прибавлять обороты. Тем самым вы можете проверить работоспособность двигателя без вращения винта.



Щуп для проверки
масла в двигателе.
**Не забудьте
проверить масло
перед выходом!**



Охлаждающая
жидкость
двигателя
**Не забудьте
проверить
наличие
жидкости перед
выходом!**

Ремень
генератора
двигателя.
**Не забудьте
проверить
его
состояние
перед
выходом!**

Генератор



Генератор

Береговое
питание



Генератор



Генератор берет топливо с топливного бака (дизель). Расход топлива, примерно равен 0.5-0.8 л/ч

Предостережение !

Нельзя включать одновременно питание с берега и генератор!!!

Чтобы включить генератор, надо:

Для начала убедитесь, в исправности генератора!


Путем его осмотра. Также проверьте, что на панели генератора горят все датчики. А во время его работы горят только зеленые!

Если горит хотя бы одна красная кнопка, то генератор эксплуатировать нельзя!

1) На панели управления сверху справа есть два больших тумблера(1,2), их **нужно выключить**

2) На панели управления генератора нужно нажать на кнопку " I ".

3) Далее нужно **удерживать(10 секунд)** ,кнопку  в виде спирали .

4) После удерживания, нужно **удерживать** кнопку 

5) На панели управления сверху должен зажгется **красны индикатор 3**

6) Подождать 1-2 минуты пока прогреется генератор, и после включить тумблер(2).

Чтобы выключить генератор, надо:

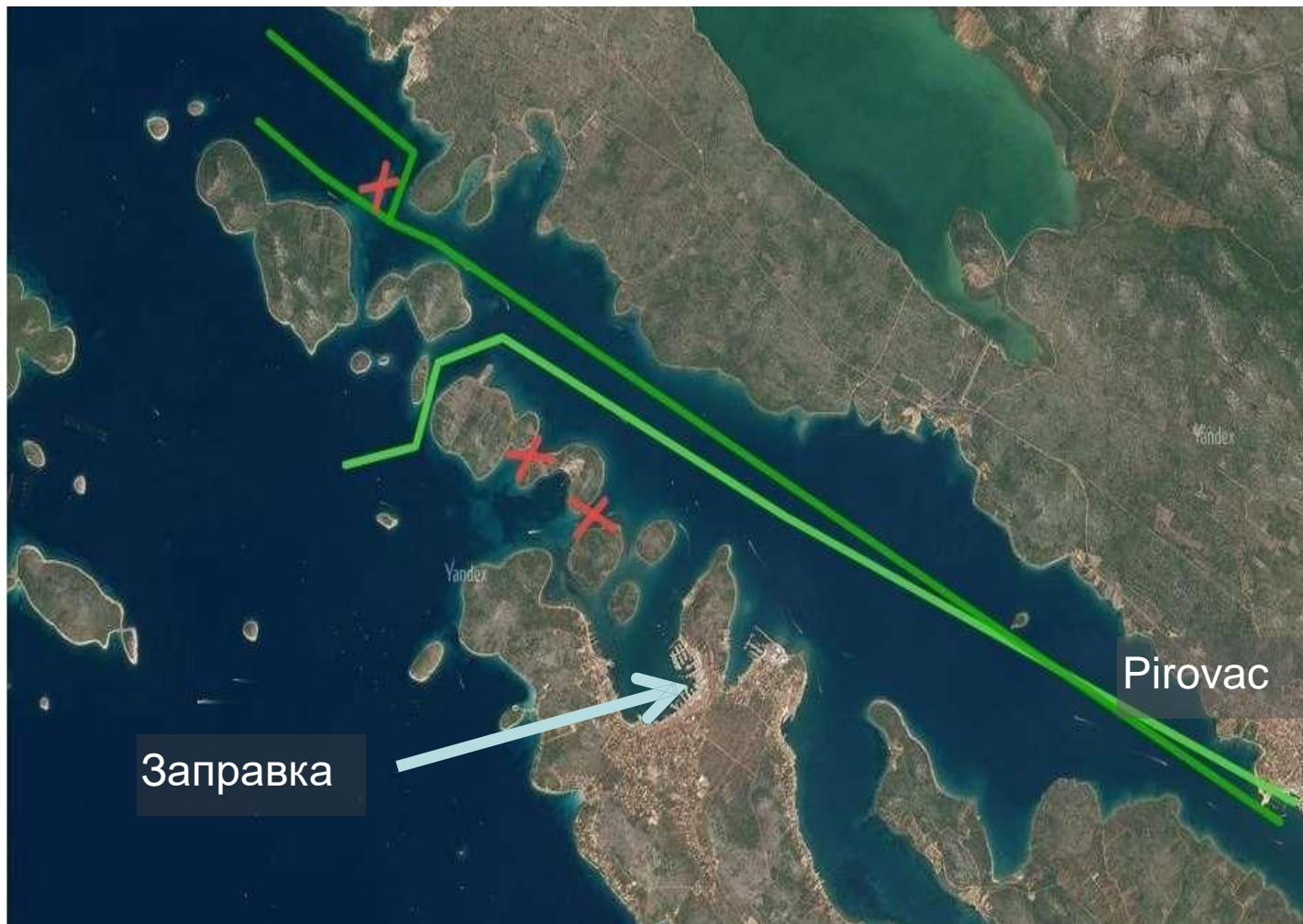
- 1) Снять с него напряжение, путем выключения тумблера(2)!
- 2) Ждем 1-2 минуты! Обязательно, в последствии может выйти из строя блок управления генератора.
- 3) Удерживаем кнопку "0"
- 4) В итоге мы заглушили генератор.



**Предостережение !
Нельзя включать
одновременно питание
с берега и генератор!!!**

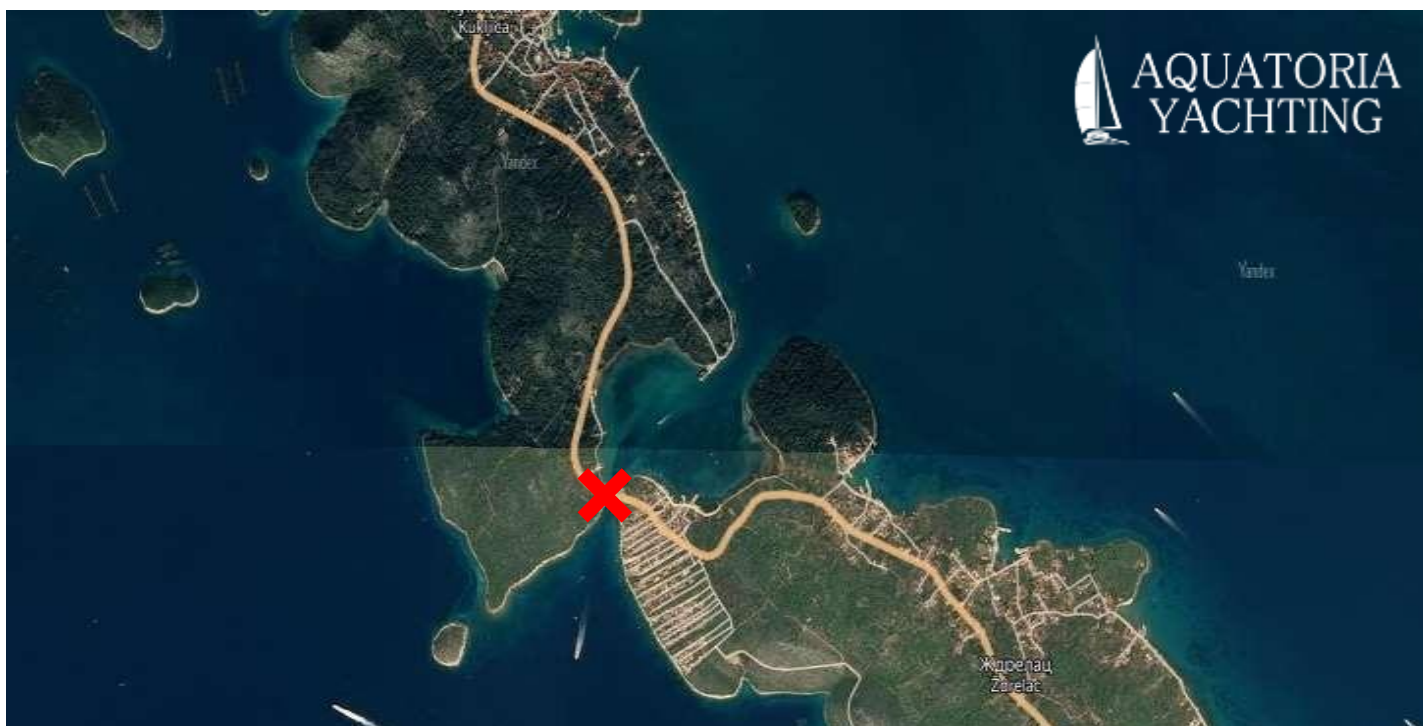


Выход из марины в городе Pirovac

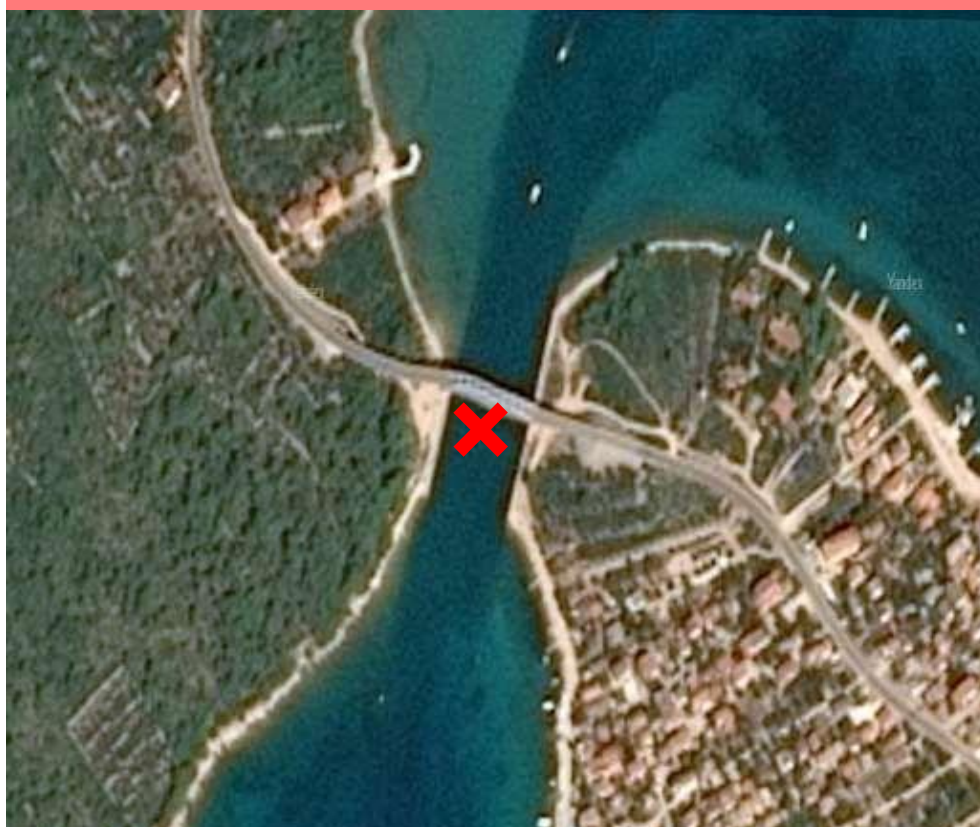


Выходите только в тех местах, которые указаны на картах!
Если пройти между других островов, то глубина вам этого не позволит.

Запрещено проходить под мостом Углян - Пашман!



Мост Ждрелац (Ždrelac Bridge), соединяющий острова Углян и Пашман, достаточно низок – всего 16,5 метров высотой. Через него проход на яхтах **закрыт!**



**ТЕЛЕФОН ОФИСА В
ХОРВАТИИ**

+385 23 77 70 08

ТЕЛЕФОН БЕЙСМЕНЕДЖЕРА

+385 95 5331 793

SEA HELP – VIKTORIA ORLIC
(tel. +385 919 112 112 or 0800
112 00 112) (VHF 16)

Капитанирия

Отвечает на 16 канале VHF



SeaHelp

**Единый номер вызова
экстренных оперативных
служб:**

112 — Экстренная
оперативная служба

**Телефоны основных
экстренных служб:**


192 — Полиция

193 — Пожарная служба

194 — Скорая мед. помощь

195 — Спасение на водах

**При любой аварийной
или экстренной
ситуацией свяжитесь с
чартерной компанией!**

 **AQUATORIA
YACHTING**

Как выйти из различных видов несчастных случаев?

1) Если Вы врезались при выходе-заходе в марину, нужно:

- Вызвать капитанирию(16 канал)
- Взять контакты тех в кого врезались
- Обязательно оставайтесь на месте! Ни в коем случае не уезжайте!
- Попытаться решить проблему на месте. (обязательно под расписку!)

3)Если за пределами марины в Вас врезались, нужно:

- Вызвать полицию или капитанирию(16 канал)
- Оценить ущерб
- Есть ли свидетели
- Записать номер и название яхты, а также записать название чартерной компании.

2) Если в Вас врезались при выходе-заходе в марину, нужно:

- Вызвать капитанирию (16 канал)
- Взять контакты в тех кто врезался
- Обязательно оставайтесь на месте! Ни в коем случае не уезжайте!
- Сходить в администрацию марины
- Попытаться решить проблему на месте. (обязательно под расписку!)
- Записать номер и название яхты, а также записать название чартерной компании.

4)Если за пределами марины Вы врезались в чужую лодку, нужно:

- Остановиться
- Вызвать капитанирию (16 канал)
- Оценить ущерб
- Постараться разобраться на месте(обязательно под расписку!)

Как выйти из различных видов несчастных случаев?

5) Если сели на мель(песок), нужно:

-Если Вы не можете самостоятельно уйти, звоните в чартерную компанию и просите о помощи.

6) Если ударились об скалы (камень), нужно:

-Вызвать капитанирию (16 канал)
-Позвонить в чартерную.

7) Серьезные поломки(Падение мачты, пожар), нужно:

-Сообщить в чартерную компанию
-Попросить помощи в транспортировке (“SEAHHELP” звоните им)



8)Средние поломки (поломка двигателя, порвал парус, потерял якорь и тд), нужно:

-Позвонить в чартерную компанию

9)Особо тяжкие случаи (смерть человека или серьезные повреждения), нужно:

-Вызвать службу спасения (16 канал, говорить 3 раза “MAYDAY”)
-Звонить в полицию

10)Загрязнение моря(вами), если лодка тонет и происходит разлив топлива, нужно:

-Звонить в капитанирию
-Либо постараться закрыть топливный кран.

11)Если не успеваете на СЧЕК OUT , нужно :

-Звонить в чартерную компанию и предупреждать об этом!

SEAHHELP – VIKTORIA ORLIC
(tel. +385 919 112 112 or 0800 112 00 112) (VHF 16)

Lučka kapetanija	lučki kapetan	voditelj Odjela za inspekcijske poslove	Pomorski promet 00 - 24	telefon/fax
Pula 52100 Pula, Riva 18	Dolores Brenko Škerjanc	tel. 052 535 881	tel/fax 052 222 037 tel. 052 535 870 Pula.pomorskipromet@pomorstvo.hr	052 535 877 052 535 888
Rijeka 51000 Rijeka, Senjsko pristanište 3	Darko Glažar	voditelj Odjela: Vladimir Malnar tel. 051 212 474 fax. 051 212 696	voditelj Odjela: Edo Kovačević tel. 051 214 031 fax. 051 313 265 Rijeka.pomorskipromet@pomorstvo.hr	051 211 422 051 211 537
Senj 53270 Senj, Obala kralja Zvonimira 12	Nenad Bugarin	inspektor: Neven Tomljenović tel. 053 881 301	voditelj Odjela: Danijel Vrzić tel. 053 881 301 senj.pomorskipromet@pomorstvo.hr	053 881 301 053 884 128
Zadar 23000 Zadar, Liburnska obala 8	Alen Rukavina	inspektor: Boris Medić tel. 023 254 886	voditelj Odjela: Denis Livljanić tel. 023 254 880 fax. 023 254 876 Zadar.pomorskipromet@pomorstvo.hr	023 254 888 023 250 235
Šibenik 22000 Šibenik, Obala Franje Tuđmana 8	Robert Baljkas	inspektor: Peroslav Kronja tel. 022 217 217	voditelj Odjela: - tel. 022 217 214 fax. 022 212 626 sibenik.pomorskipromet@pomorstvo.hr	022 217 217 022 217 378
Split 21000 Split, Obala Lazareta 1, p.p. 317	Željko Kuštera	voditelj Odjela: Ivan Paušić, v.d. tel. 021 302 409	voditelj Odjela: Ivica Vuletić tel. 021 362 436 fax. 021 346 555 Split.pomorskipromet@pomorstvo.hr	021 302 400 021 361 298
Ploče 20340 Ploče, Trg kralja Tomislava 24	Joško Nikolić	inspektor: Toni Grgić tel. 020 670 506	voditelj Odjela: Dubravko Paskojević v.d. tel. 020 679 008 020 670 206 Ploce.pomorskipromet@pomorstvo.hr	020 679 008 020 678 621
Dubrovnik 20000 Dubrovnik, Vukovarska 16	Mato Kekez	voditelj Odjela: Igor Jadrušić tel. 020 418 984	voditelj Odjela: Zvonimir Cetinić tel/fax. 020 418 989 020 419 211 Dubrovnik.pomorskipromet@pomorstvo.hr	020 418 988 tel/fax. 020 418 987 020 418 9

КОНТАКТЫ ОФИСА В ХОРВАТИИ

ТЕЛЕФОН ОФИСА В ХОРВАТИИ
+385 23 77 70 08

АДРЕС ОФИСА
Obala Rtine 1A, 22213 Pirovac,
Croatia

**КООРДИНАТЫ МАРИНЫ
ПИРОВАЦ**
43°48'58,32" N
15°39'47,65" E

РАСПОЛОЖЕНИЕ ОФИСА
Офис Акватория Яхтинг
располагается на втором этаже
здания, находящего перед
причалами А и В

Рабочие часы офиса:
Пт, Сб: 08-20
Вс: 08-12
Пн - Чт: 08-16

ЭЛ. ПОЧТА
info@aquatoria-yachting.com
office@aquatoria-yachting.com

ТЕЛЕГРАМ
[aquatoriapirovac](https://t.me/aquatoriapirovac)

СКАЙП
Office Aquatoria Yachting

Номер бейсменеджера
+385 95 5331 793

Марина Пировац **17 канал VHF**

